



**Základní škola a mateřská škola při zdravotnických zařízeních  
Karlovy Vary, příspěvková organizace**

---

**Bezručova 1190/19, 360 01 Karlovy Vary**

## **Výroční zpráva o činnosti školy za školní rok 2024/2025**

Projednána a schválena Radou školy dne 9. října 2025.  
Projednána a schválena Pedagogickou radou dne 1. září 2025.

Mgr. Jana Hynková  
ředitelka školy

## Základní údaje o škole

### 1.1 škola

**Název školy:** Základní škola a mateřská škola při zdravotnických zařízeních  
Karlovy Vary, příspěvková organizace

**Identifikátor zařízení:** 600 022 820

**Sídlo:** Bezručova 1190/19  
360 01 Karlovy Vary

**IČO:** 70 83 89 92

**Vedení školy, ředitel:** Mgr. Jana Hynková

**Adresa pro dálkový přístup:** [zsнем.kvary@seznam.cz](mailto:zsнем.kvary@seznam.cz)

**Webové stránky:** <http://zsнемkv.cz/>

**Telefon:** 777 680 166, 736 514 087

**Právní norma:** příspěvková organizace  
IČO 70 83 89 92

### 1.2 zřizovatel

**Zřizovatel:** Karlovarský kraj  
právní forma: kraj, IČO 70 89 11 68

**Adresa:** Závodní 353/88  
360 06

### 1.3 charakteristika školy

Základní škola a mateřská škola při zdravotnických zařízeních Karlovy Vary, příspěvková organizace sdružuje tři dílčí pracoviště - základní školu a mateřskou školu při Karlovarské krajské nemocnici a.s., dále pak základní školu, mateřskou školu a školní klub při Lázeňské léčebně Mánes Karlovy Vary a základní školu a mateřskou školu při lázeňské léčebně Léčebné lázně Lázně Kynžvart.

### 1.4 základní údaje o součástech školy

1. Mateřská škola	IZO 110 002 512 kapacita: 54 dětí
2. Základní škola	IZO 102 104 069 kapacita: 244 žáků
3. Školní klub	IZO 110 002 0482 Kapacita: 30 žáků

Škola při zdravotnických zařízeních plní dle daných podmínek a svých možností úkoly školy mateřské, školy základní a školního klubu.

Během školního roku 2024/2025 bylo ve škole při zdravotnických zařízeních Karlovy Vary zapsáno na všech třech pracovištích celkem **803 dětí** v rámci předškolního vzdělávání, což je o 55 dětí více než předcházející rok. Počty žáků základního vzdělávání letos měly hodnotu **1 656**, která je srovnatelná s minulými lety.

V průběhu let se podařilo v obou léčebnách i v nemocnici vytvořit efektivní formy a systémy vzájemné komunikace, spolupráce a stabilní pracovní prostředí na všech třech pracovištích. Vzájemné propojení škol při zdravotnickém zařízení je funkční a interaktivní mezi pedagogy jednotlivých pracovišť i v oblasti vazeb na kmenové školy a zákonné zástupce dětských pacientů. Po sloučení se ZŠ a MŠ při lázeňské léčebně Léčebné lázně Lázně Kynžvart aplikujeme na všech třech pracovištích osvědčené systémy pro komunikaci a spolupráci se zdravotníky, sjednotili jsme povinnou dokumentaci školy a výukové materiály. Pro práci a chod školy při zdravotnických zařízeních je klíčová velice úzká spolupráce se zdravotními týmy jednotlivých pracovišť, respektování zdravotního stavu dětí a žáků a doporučení ošetřujících lékařů je podkladem pro stanovení míry a intenzity výchovně vzdělávací péče. Charakter a organizace pedagogické práce ve škole při zdravotnickém zařízení vyžadují velice úzkou spolupráci zejména s lékaři a zdravotními sestrami, ale i s terapeuty a psychologem.

Společným cílem pedagogů i zdravotníků je komplexní léčebná péče o dětského pacienta a v rámci vzdělávání pak kontinuální výuka pro optimální začlenění žáka zpět do výuky v jeho kmenové škole.

Na webových stránkách školy se zájemci mohou dozvědět vše potřebné o tom, co je v rámci návštěvy školy při zdravotnickém zařízení čeká, podrobnosti o práci speciálních pedagogů, praktické informace o pobytu dětí, ale také o akcích a aktivitách školy při nemocnici i škol při lázeňské léčebně, do kterých se mohou děti i žáci v průběhu roku zapojit.

V rámci školy při zdravotnických zařízeních je zabezpečeno vzdělávání a výchova dětí s diferencovanými typy onemocnění. Hospitalizovaným i léčeným dětem a žákům poskytují kvalifikovaní pedagogové výchovné a vzdělávací činnosti s ohledem na zdravotní stav, jsou aplikovány vhodné metody a strategie pro individuální a skupinové vzdělávání žáků a dětí se zdravotním znevýhodněním. V závislosti na aktuálním stavu hospitalizovaných dětí mladistvých na jednotlivých odděleních nemocnice a na počtu léčených dětských a mladistvých lázeňských pacientů se průběžně mění počty dětí a žáků. Z tohoto důvodu je nutná vysoká flexibilita pedagogů pracujících ve škole při jednotlivých zdravotnických zařízeních.

Prioritou je také úzká spolupráce s rodinou a širším sociálním zázemím dětí a žáků, a to zejména u dětí z nepodnětného sociokulturního prostředí. Kvalitní rodinné zázemí má pro rozvoj dětské osobnosti nezastupitelný význam. Kontaktujeme zákonné zástupce a kmenové školy, nabízíme podpůrnou pedagogickou činnost, konzultace, terapeutické kruhy, výukové materiály i případně individuální hodiny pro lepší pochopení zameškaného učiva.

K dispozici je řada mimoškolních aktivit na jednotlivých pracovištích školy při zdravotnických zařízeních. Tyto všestranné aktivity jsou rovněž koncipovány se zaměřením na rozvoj dětí a mladistvých v různých oblastech i dovednostech, a také na prevenci v oblasti sociálně patologických jevů, kyberšikany a negativních dopadů sociálních sítí. V tomto směru se pedagogové školy průběžně vzdělávají, navštěvují praktické programy a workshopy s touto tematikou. Mezi hlavní priority školy při zdravotnických zařízeních patří rozhodně předcházení projevů a následků hospitalizmu, pomoc dítěti v překonání náročné životní situace, kterou prožívá během hospitalizace a lázeňského pobytu, a samozřejmě také odstranění problémů spojených s návratem do kmenových základních a mateřských škol a do běžného života celkově. Ve spolupráci se zdravotníky jsou na všech pracovištích školy nastavena potřebná hygienická opatření, formy komunikace a pravidla na jednotlivých odděleních a zařízeních. Zdraví dětí, žáků, doprovázejících zástupců i pedagogů školy je dlouhodobě stanoveno jako jeden z cílů školy.

Dlouhodobě se snažíme na jednotlivých pracovištích školy zajistit pro děti a žáky velmi dobré vybavení z hlediska počítačové techniky a moderních digitálních technologií. Průběžně modernizujeme a obměňujeme příslušná zařízení a vybavení školy. V rámci nemocnice jsou k dispozici počítače na dětském oddělení i ORL, a to včetně několika mobilních notebooků a tabletů pro další oddělení nemocnice, a zejména pro dětské a mladistvé pacienty upoutané v důsledku nemoci na lůžko. V léčebně Mánes jsou počítače umístěny v jednotlivých třídách a jsou využívány i pro potřeby školního klubu. Také škola při lázeňské léčebně v Kynžvartu disponuje novou výpočetní technikou a pomůckami. S využitím finančních prostředků z OP JAK plánujeme nakoupit další moderní výpočetní techniku, zařízení a pomůcky. Na tuto oblast se chceme jako škola ještě více zaměřit, rozšířit počítačovou síť, zvýšit počet tabletů, notebooků, interaktivních tabulí a využít také možnosti AI pro aplikaci do školského prostředí. V školním roce 2024-2025 proběhlo několik školení zaměřených na využití umělé inteligence ve školství a v pedagogické práci.

Využití počítačů, tabletů a iPadů jednoznačně zvyšuje kvalitu a pestrost výuky na jednotlivých pracovištích. Polytechnické vzdělávání patří k našim prioritám.

Koncepce naší školy vychází z obecně platného cíle výchovy a vzdělávání, ale také z dalších úkolů, které přináší specifická těchto zařízení. Představuje nové pojetí zdravotní péče a vzdělávání a vychází z přirozených potřeb dětí a mladistvých se zdravotním znevýhodněním. Zajištění kontinuity vzdělávacího procesu a psychologická podpora žáka je svébytnou součástí léčebného systému; usilujeme o to, aby každý žák po návratu do své kmenové školy mohl bez problémů navázat na předchozí učivo bez mezer ve vzdělávání.

## **1.5 materiálně-technické podmínky školy**

### **pracoviště I. - škola při nemocnici**

#### **ZÁKLADNÍ ŠKOLA**

Škola při nemocnici působí na jednotlivých odděleních Karlovarské krajské nemocnice a.s., zapojení se do školní a předškolní práce probíhá na těchto odděleních: dětské, ORL, kožní, ortopedické, chirurgické, traumatologické, gynekologické, dětská JIP a chirurgická JIP. Na těchto odděleních jsou hospitalizovány děti předškolního věku a žáci základních a středních škol.

Výuka ve škole při nemocnici probíhá ve dvou třídách - I. školní třída sídlí přímo na dětském oddělení, II. třída je tvořena žáky hospitalizovanými na oddělení chirurgickém, ortopedickém, ORL, gynekologickém, traumatologickém, kožním a JIP.

Školní výuka II. třídy probíhá ve společenských místnostech, jídelnách nebo přímo u lůžka pacienta, a to vždy s přihlédnutím k momentálnímu zdravotnímu stavu hospitalizovaných žáků a na základě doporučení ošetřujícího lékaře.

Prostředí nemocnice je velmi specifické, klade proto na jednotlivé pedagogy vyšší nároky ohledně flexibility, schopnosti individuálního přístupu a úzké každodenní spolupráce se zdravotníky na odděleních KKN. V rámci výuky se pedagogové školy při nemocnici setkávají s velkým množstvím učebních materiálů, učebnic a pracovních sešitů jednotlivých kmenových škol, proto je nutné mít k dispozici široké portfolio výukových materiálů, které průběžně obměňujeme a doplňujeme o aktuální tituly. V návaznosti na změny v druzích učebnic používaných v kmenových školách pravidelně začátkem nového školního roku dokupujeme potřebné publikace a obnovujeme fond učebnic. Postupně modernizujeme IT vybavení a v rámci finančních prostředků z OP JAK bychom rádi zakoupili i nové digitální pomůcky, a to včetně pomůcek umožňujících využití AI ve výuce.

Formou každodenních konzultací a v součinnosti se zdravotníky na jednotlivých odděleních je stanoven individuální vzdělávací plán pro hospitalizované děti a žáky. Třídní učitelky průběžně zjišťují aktuální stav dětí a žáků, a v důsledku toho je stanoven rozsah, míra a intenzita školní práce. Dětská a mladistvá pacienta jsou v rámci různých diagnóz hospitalizována na jednotlivých odděleních nemocnice, čímž se stávají za souhlasu zákonného zástupce a ošetřujícího lékaře žáky školy při nemocnici. Zde jim poskytujeme kvalifikovanou výuku a pedagogickou činnost. Po domluvě se zdravotníky jednotlivých oddělení a s ohledem na jejich vnitřní směrnice a pravidla je dlouhodobě nastaven systém pro bezpečný pohyb pedagogů i dětí a žáků. Zdraví dětí, žáků, doprovázejících zákonných zástupců, pedagogů i ostatních zaměstnanců školy je pro nás samozřejmě naprostou prioritou, a zvýšená hygienická a ochranná opatření jsou zde samozřejmostí.

Již několik let představuje velké téma také postupná inovace a modernizace jednotlivých prostor KKN v rámci projektu Generel KKN. Škola po celou dobu spolupracuje s vedením nemocnice ohledně příslušných změn, během letních prázdnin 2024 došlo k přesunutí sborovny a ředitelny školy do nově zrekonstruovaných prostor budovy N. V průběhu února 2025 škola zakoupila nový kvalitní nábytek do výukové místnosti na dětském oddělení, díky tomu mají děti a žáci k dispozici více prostoru, pomůcek a moderní hezké prostředí pro dopolední výuku i odpolední činnosti.

Dlouhodobě jako škola usilujeme o to, aby součinnost školy a zdravotnického personálu byla ve všech ohledech co nejefektivnější. Veškeré potřebné změny ředitelka školy průběžně konzultuje se zřizovatelem a s vedením nemocnice.

Jedním z dlouhodobých cílů školy je výzdoba jednotlivých oddělení KKN - ve spolupráci se zdravotnickým personálem pomáhá škola průběžně zútulňovat jednotlivé chodby a prostory. Atmosféra nemocnice je díky tomu mnohem vstřícnější a přátelštější. Malí pacienti, jejich doprovázející zákonní zástupci, školáci i zdravotníci tuto snahu velice oceňují. V souladu s moderními trendy zdravotnických zařízení a škol při nich působících se snažíme o vytvoření optimálních podmínek pro hospitalizované děti a žáky – tak, aby prostředí bylo co nejvíce podobné prostředí domácímu, aby byly eliminovány stresové a zátěžové faktory, a aby dopad této náročné životní situace na dětský organizmus byl co nejmenší.

V průběhu školního roku 2024/2025 se podařilo vyzdobit výtvarnými pracemi dětí a žáků oddělení chirurgie B. Škola spolupracuje se ZUŠ Antonína Dvořáka Karlovy Vary – výtvarný obor, kde pod vedením paní učitelky Sedláčkové vznikají nádherné obrazy a malby. Tyto nyní zdobí chodby a pokoje oddělení chirurgie B a zaznamenáváme velmi pozitivní ohlasy ze stran pacientů i zdravotnického personálu.

Ve škole při nemocnici se pedagogové kvalifikovaně věnují žákům ze všech typů škol. Pro pacienty upoutané na lůžko mají učitelé k dispozici notebooky a tablety, které jsou pro tuto práci velmi vhodné a těší se veliké oblibě. Pedagogové také průběžně absolvují různá školení a semináře, aby byli schopni aplikovat nové poznatky do výuky a do praktického využití výpočetní techniky. Rozvoj v této oblasti patří k dlouhodobým cílům školy při zdravotnických zařízeních - aplikace nových metod a forem pedagogické práce má v rámci dalšího vzdělávání pedagogických pracovníků své nezastupitelné místo. Samozřejmě cíleně rozvíjíme také další kompetence, například z oblasti finanční a čtenářské gramotnosti, polytechnického vzdělávání, ekologie a životního prostředí či wellbeingu. Pedagogové se účastní řady seminářů a webinářů na daná témata a s aktualitami ve svých aprobačních předmětech.





## MATEŘSKÁ ŠKOLA

Také mateřská škola má v nemocnici své nezastupitelné místo a je nedílnou součástí léčebné péče o malé pacienty. Mateřská škola působí na dětském oddělení, kde mají předškoláci k dispozici vybavenou hernu a hrací koutek v jídelně. Učitelka mateřské školy se věnuje také dětem hospitalizovaným na ORL, chirurgii a ortopedii.

Učitelka mateřské školy denně zjišťuje počty dětí na těchto odděleních a ve spolupráci se zdravotníky vytváří podmínky pro jejich výchovně vzdělávací péči. V souladu s doporučením ošetřujícího lékaře se děti zúčastňují skupinových aktivit i individuální práce u lůžka. V případě hospitalizace předškoláků na ostatních odděleních probíhá práce individuálně u lůžka, dětem jsou zapůjčeny pomůcky a hračky. Pro nejmenší pacienty je pobyt v nemocnici velice zátěžový a možnost zapojení se do her a předškolní práce umožňuje zapomenout dítěti na pocit odloučení a další negativní dopady hospitalizmu. Zaznamenáváme řadu pozitivních ohlasů a zpětných zpráv od zákonných zástupců dětí.

Během svého pobytu v nemocnici si předškoláci vyrobí i řadu pěkných výtvarných dekorací, dárků a drobností, které jednak rozvíjejí jejich schopnosti, ale jsou také příjemnou náplní po čas hospitalizace. Některé si děti chtějí odnést s sebou domů, jiné slouží jako výzdoba prostor nemocnice. Mateřská škola poskytuje péči malým pacientům i bezprostředně po operačních zákrocích či s nařízeným klidem na lůžku, podmínkou je vždy souhlas ošetřujícího lékaře.

Psychická podpora hospitalizovaných dětí je jedním z hlavních cílů pedagogického působení mateřské školy. Snaha pomoci jim překonat nečekanou a často nelehkou životní situaci, která je zejména pro tuto věkovou kategorii obzvláště náročná. Dle potřeby je možná individuální příprava dítěte a rodiny před vlastním přijetím do zdravotnického zařízení, dále probíhají rozhovory se zákonnými zástupci nemocných dětí i navazování kontaktů s dítětem a jeho rodinou. To vše je důležitou každodenní součástí práce všech pedagogů školy. Rodiče najdou všechny potřebné informace ohledně plánované hospitalizace svých předškoláků a o možnostech zapojení se do školní práce a aktivit na webových stránkách školy, které průběžně aktualizujeme.

Malí pacienti mají možnost využít řadu praktických pomůcek a vybavení - mateřská škola disponuje moderními technologiemi, pomůckami a didaktickými hrami, které lze využít právě i pro ležící imobilní děti. Tyto pomůcky výrazně zpříjemňují dětem dobu upoutání na lůžko. Fond pomůcek průběžně obměňujeme a doplňujeme, ze strany dětí i rodičů zaznamenáváme velice pozitivní ohlasy z hlediska kvality a rozsahu vybavení pomůckami.

Děti mají v hernách a hracích koutcích v nemocnici hračky, hry a knížky také pro dobu, kdy na oddělení není přítomna učitelka mateřské školy, tedy během odpolední a víkendů. Průběžně ve spolupráci se zdravotníky dovybavujeme také hernu na ORL.





## **KONZULTACE PRO ŽÁKY STŘEDNÍCH ŠKOL**

Pedagogové školy při nemocnici se věnují také výuce žáků středních škol. V rámci těchto konzultací docházíme na oddělení chirurgické, ortopedické, traumatologické, kožní, ORL a dětské.

Podobně jako žáci základních škol, také žáci středních škol a odborných učilišť mají možnost zapojit se do výuky i jednotlivých školních aktivit, a to dle svých možností a preferencí a na základě souhlasu svého ošetřujícího lékaře. Podle individuálních požadavků studentů jim poskytujeme materiály, učební pomůcky, či počítačové programy k procvičení učiva z jednotlivých výukových předmětů. Zaznamenáváme velmi pozitivní zpětnou vazbu jak ze strany samotných žáků středních škol, tak i jejich zákonných zástupců.

Rozsah a možnosti zapojení žáků středních škol do výuky jsou vždy stanoveny ošetřujícím lékařem a staniční sestrou daného oddělení. Probíhají každodenní konzultace o aktuálních počtech hospitalizovaných. Výuka žáků středních škol a středních odborných učilišť probíhá často přímo na pokojích u lůžka pacienta, případně ve společenských místnostech na jednotlivých odděleních karlovarské nemocnice.

Kvalifikovaně se věnujeme přípravě ke státní i školní maturitě z českého jazyka a k přijímacím zkouškám na střední školy a víceletá gymnázia, což se dlouhodobě setkává s velice pozitivní odezvou ze strany žáků i rodičů.

Velká pozornost je věnována také přípravě na státní maturitu z českého jazyka a literatury, Mgr. Lucie Navarová se průběžně účastní seminářů na téma nové podoby státních maturit. Škola disponuje sadou přípravných materiálů ke státní maturitě, tyto průběžně aktualizujeme, aby odpovídaly současným požadavkům na maturitní zkoušku, včetně praktických informací o průběhu, bodování a vyhodnocování didaktických testů v souladu s každoročními úpravami MŠMT.

## **pracoviště II. – škola při Lázeňské léčebně Mánes**

### **pracoviště II. – škola při Lázeňské léčebně Mánes**

Dětská Lázeňská léčebna Mánes je v současné době jediné zařízení v České republice, které se specializuje na léčbu dětí s diabetem mellitus, což jí zajišťuje zcela jedinečné postavení. Samotná léčba je rozdělena do několika etap – zahrnuje edukaci, pobyt podle konkrétních diagnóz i pobyt zaměřený na dietní režim. Kromě úzké spolupráce se zdravotníky hraje zásadní roli i průběžné vzdělávání pedagogů v relevantních medicínských oborech a jejich seznámení s novými podpůrnými pomůckami a aplikacemi.

Výuku ve škole při Lázeňské léčebně Mánes navštěvují děti s těmito diagnózami:

- diabetes mellitus
- obezita
- onemocnění trávicího traktu
- metabolické poruchy
- celiakie
- vředová choroba a další obtíže

V roce 2025 byla v Lázeňské léčebně Mánes zahájena rekonstrukce balneoprovozu a ubytovacích kapacit určených pro dětské klienty. Z tohoto důvodu byl dětský provoz dočasně přesunut do sousedních budov. Přes organizační změny se podařilo zajistit plynulý chod léčebného procesu i doprovodných aktivit. Zdravotnický a pedagogický personál se s novými podmínkami vyrovnal bez obtíží a zajistil kontinuitu poskytované péče. Kvalita lázeňské léčby pro děti tak zůstala plně zachována i během probíhající modernizace.

Lázně Mánes v uplynulém roce rozšířily své zázemí o vlastní autobus určený k dopravě dětských klientů. Jeden z pedagogů, který je držitelem řidičského oprávnění pro autobus a současně je zaměstnancem LL Lázně Kynžvart, zajišťuje pravidelné převozy na různé kulturní, sportovní a volnočasové aktivity. Tímto krokem se významně zvýšil komfort i bezpečnost při organizaci doprovodného programu pro děti.

Škola při Lázeňské léčebně Mánes zajišťuje vzdělávání v pronajatých prostorách. Výuka je soustředěna na samostatném patře, kde se nacházejí tři moderně vybavené učebny s nábytkem, didaktickými pomůckami i nejnovějšími digitálními technologiemi. Součástí je také prostorná multifunkční třída určená pro individuální práci a konzultace se studenty středních škol. Odpoledne je tato učebna využívána rovněž pro činnost školního klubu.

Stejně jako na ostatních pracovištích školy je i zde kladen důraz na komplexní podporu dětských pacientů a volbu vhodných metod vzdělávání, které přispívají ke zlepšení zdravotního stavu a současně podporují školní úspěšnost žáků. Pedagogové uplatňují takové postupy, jež minimalizují negativní vliv léčby a usnadňují dětem návrat do jejich kmenových škol. Vyučování probíhá podle individuálně sestavených rozvrhů, které zohledňují diagnózu a léčebný plán každého pacienta. Rozsah zapojení žáků

do vzdělávacích aktivit určuje ošetřující lékař po dohodě se zdravotnickým týmem a pedagogy. Spolupráce školy s léčebnou Mánes i s tamními zdravotníky se postupně ještě více prohloubila. V současnosti probíhá projekt „Edukace“, jehož cílem je rozvíjet společné aktivity v oblasti pedagogicko-zdravotnické péče. Učitelé procházejí školeními zaměřenými na problematiku diabetu i na obecné otázky zdraví. Rostoucí důraz je kladen také na podporu psychické pohody dětí a mládeže. Záměrem je propojit všechny tyto aspekty a poskytnout pacientům komplexní péči.

Intenzivní spolupráce probíhá rovněž mezi pedagogy a zdravotníky z obou lázeňských zařízení (LL Mánes a Léčebné lázně Kynžvart). Díky tomu bylo možné stanovit společné parametry projektů, posílit partnerství, propojit obě instituce a vytvořit funkční systém předávání žáků mezi učiteli, zdravotníky a rodiči. Tento postup přispěl ke sjednocení dokumentace, výkazů, portfolií i školních řádů v obou školách při lázeňské léčebně. Téma harmonizace jednotlivých

pracovišť zůstává rozsáhlé a bude mu věnována pozornost i nadále, s cílem zachovat specifika každého zařízení, ale zároveň co nejvíce sjednotit pravidla a pracovní postupy.

## **MATEŘSKÁ ŠKOLA**

Předškolní vzdělávání probíhá podle školního vzdělávacího programu, přičemž dětem je nabídnuta široká škála doplňkových aktivit. Mají možnost rozvíjet své schopnosti prostřednictvím výtvarných projektů, soutěží, taneční průpravy, pěveckých a rytmických činností, ale také pracovních aktivit zaměřených na jemnou motoriku.

Mateřská škola je již dlouhodobě nedílnou součástí školy při Lázeňské léčebně Mánes. Pro předškolní děti i jejich rodiče je k dispozici moderně vybavená herna, jejíž prostředí průběžně doplňujeme o nové hračky, pomůcky, nábytek i počítačovou techniku, aby se zde všichni cítili co nejpříjemněji. V prostorách školy se podle potřeby konají také edukační semináře a odborná školení.

MŠ při LL Mánes je zapojena do projektu zaměřeného na spolupráci s rodiči s názvem „Příprava a pomoc dítěti s diabetem a chronickým onemocněním pro začlenění do kolektivu mateřské školy“. Na webových stránkách školy rodiče naleznou kompletní informace o pobytu v lázních, praktická doporučení i přehled akcí a možností zapojení do aktivit školy.

Třídní učitelka v mateřské škole úzce spolupracuje se zdravotními sestrami, což je vzhledem k péči o malé děti nezbytné. Výchova a vzdělávání předškolních dětí s diabetem je náročná a vyžaduje od pedagoga vysokou míru odborných kompetencí. Ve spolupráci s lékařem a rodiči je pro každého předškoláka nastaven individuální režim zahrnující stravování i pohybové aktivity tak, aby se mohl plně zapojit do života v mateřské škole.

V minulých letech byl v MŠ zahájen projekt „Anglický jazyk v mateřské škole“, který vzbudil značný zájem u rodičů i dětí. Pravidelné hodiny angličtiny vedené zkušenou učitelkou se staly oblíbeným doplňkovým kroužkem.

Zajištěn byl rovněž nepřetržitý letní provoz mateřské školy i školního klubu.



## ZÁKLADNÍ ŠKOLA

Stejně jako ve škole při nemocnici i v rámci školy při léčebně klademe důraz na moderní metody a formy výuky. Významnou roli zde hraje využívání tabletů a interaktivních pomůcek. Díky projektové podpoře jsme mohli pořídit další zařízení, moderní techniku včetně interaktivních učebnic a zlepšit připojení k internetu. Zvláště žáci středních škol dostávají své úkoly a učební materiály prostřednictvím webových stránek školy.

Naším hlavním výchovně-vzdělávacím cílem je hledání a uplatňování nejvhodnějších pedagogických metod, které dětem umožní získat potřebné znalosti a dovednosti a současně přispějí ke zlepšení jejich zdravotního stavu během lázeňské léčby. Usilujeme o poskytování komplexní péče dětským a mladistvým pacientům, což vyžaduje nejen vysokou profesionalitu pedagogického týmu, ale i úzkou spolupráci se zdravotnickým personálem léčebny Mánes.

Většina žáků pracuje se svými vlastními učebnicemi, pracovními sešity a pomůckami, v případě potřeby mají k dispozici i vzdělávací materiály pravidelně připravované a aktualizované školou. Pedagogové LL Mánes se snaží vytvářet pozitivní klima a optimální podmínky pro vzdělávání i podporu žáků a jejich rodičů. Modernizované třídy poskytují kvalitní zázemí a potřebné vybavení.

Prioritou je pro nás naplnění vzdělávacích požadavků stanovených kmenovou školou žáka. Tyto požadavky jsou určeny před jeho nástupem do školy při léčebně a následně jsou ve spolupráci pedagogů a zdravotníků přizpůsobeny individuálním potřebám žáka.

Významnou součástí výuky je polytechnické vzdělávání – žáci se seznamují se základy programování, robotiky a konstrukce s využitím robotických stavebnic a ozobotů. Nedílnou součástí je i environmentální výchova realizovaná na všech třech pracovištích. Do tohoto tématu jsou začleněny školní projekty podporující třídění odpadu, zdravý životní styl a ekologicky šetrné chování.

V rámci zájmových činností dlouhodobě funguje Klub zábavné logiky a deskových her, který rozvíjí logické a strategické myšlení prostřednictvím úloh, rébusů a společenských her. Projekt „Karlovarsko“ přibližuje region, jeho kulturní i přírodní památky. Žáci se také zapojují do aktivit spojených s ekologií, zdravým životním stylem či poskytováním první pomoci. V oblasti prevence rizikového chování absolvují semináře o kyberšikaně a kyberbezpečnosti. Součástí programu je také trénink paměti, který pomáhá žákům najít vhodný učební styl podle jejich individuálního paměťového typu.

Velký důraz klademe na rozvoj čtenářských kompetencí prostřednictvím školní knihovny. Organizujeme literární dílny zaměřené na práci s textem a porozumění čtenému obsahu. Další oblastí našeho rozvoje je finanční gramotnost, kde plánujeme do budoucna rozšíření projektů a jejich lepší propojení s výukou na jednotlivých pracovištích.

Během celého roku mají děti a žáci školy při léčebně možnost účastnit se pestré nabídky aktivit. Programy probíhají nejen ve školních dnech, ale i o víkendech a prázdninách. Součástí jsou kulturní akce, návštěvy výstav, divadelních a filmových představení, výlety za historickými památkami a přírodními zajímavostmi regionu. Žáci pravidelně absolvují hipoterapii a exkurze do karlovarských podniků a výroben. Každoročně navštěvují například Bečov, Loket, Mariánské Lázně či lanové centrum Linhart. Děti se rovněž zapojují do doprovodných akcí Mezinárodního filmového festivalu v Karlových Varech.

Součástí naší práce je také průběžné vzdělávání pedagogů. Učitelé se pravidelně účastní odborných školení a seminářů, která reflektují jejich specializace a zároveň zohledňují specifické podmínky práce ve zdravotnickém prostředí.



## ŠKOLNÍ KLUB

Aktivity pořádané klubem jsou vždy přizpůsobeny věku a zdravotnímu stavu dětí a žáků. Program, připravovaný ve spolupráci se zaměstnanci lázní, nabízí široké spektrum možností pro smysluplné využití volného času. Hlavním cílem je zajistit aktivní odpočinek v souladu s individuálními zdravotními plány stanovenými ošetřujícím lékařem. Odpolední činnost je zaměřena na rozvoj pohybových aktivit, her v prostředí lázeňských lesů, v tělocvičně, ve společenské místnosti či multifunkční učebně. Klub rovněž pořádá výtvarné a tvořivé dílny, knižní a filmová odpoledne, herní programy pro děti i jejich rodiče a zapojuje se do kulturních akcí, jako jsou vánoční a velikonoční vystoupení. Součástí klubu jsou i tematické akce laděné do atmosféry svátků a významných dní, například strašidelně zábavného Halloweenu. Děti v rámci volnočasových aktivit pravidelně navštěvují velmi oblíbenou únikovou hru a lasergame.

V lázních se pravidelně pořádají oblíbené společné akce s opékáním burůt. Tato setkání nejsou vázána pouze na tradiční čarodějnice, ale konají se i v průběhu roku při různých příležitostech. Součástí bývá také zpěv s doprovodem kytary, který přispívá k příjemné atmosféře a posiluje komunitní charakter pobytu dětí.

Program školního klubu je strukturován do tří hlavních oblastí:

- **Exkurze a kulturní akce** – návštěvy kláštera Teplá, statku Bernard, porcelánky v Nové Roli (porcelánová školička, dekorace porcelánu), muzea J. Bechera, redakce Karlovarského hlasu, kina, divadel i dětských divadelních představení, folklorního

festivalu, hradů a zámků v okolí. Děti absolvují také literární besedy, kouzelnická představení, exkurze do Vánočního domu, muzeí, galerií, botanické zahrady v Bečově či kulturní akce regionu.

- **Pohybové a sportovní aktivity** – nordic walking v lázeňských lesích, sportovní kroužky, taneční lekce, kondiční a posilovací cvičení v tělocvičně, orientační běh, lanové centrum Linhart, návštěvy dětského centra Hopa Hopa, míčové hry na hřišti u školy, plavání a vodní gymnastika, cyklovýlety, rafty, bruslení, vycházky k pramenům, účast na hokejových utkáních i seznámení s golfem.
- **Výtvarné a rukodělné činnosti** – práce s papírem, keramika a modelování, vyškrabované obrázky, ubrousková technika, dekorace pískem, výroba bižuterie, náramků a šperků, malba na sametový papír, tvorba přání, dárků, mandal, lapačů snů či drátkování. Součástí jsou i tematické dílny (vánoční, velikonoční) a úprava prostor léčebny.

**Školní klub** nabízí dětem pestrý program nejen v průběhu školního roku, ale také nepřetržitě během letních i ostatních prázdnin. Tento stálý provoz se stal nedílnou součástí lázeňského pobytu, který si dnes již děti ani zdravotníci léčebny Mánes neumějí představit bez činnosti školního klubu.

Školní klub se aktivně zapojuje do projektů školy a zároveň realizuje vlastní programy zaměřené na volnočasové aktivity. Mezi nejvýznamnější patří projekt „Zdraví a bezpečí“, v jehož rámci děti navštěvují Centrum bezpečnosti v Tuhnicích, kde se seznamují s pravidly první pomoci a bezpečného chování pod vedením policie, zdravotníků a hasičů. Dalším přínosným projektem je Zdravý životní styl.





### Pracoviště III. – škola při Léčebných lázních Lázně Kynžvart

Již od 1. ledna 2021 je škola při Léčebných lázních Lázně Kynžvart součástí ZŠ a MŠ při zdravotnických zařízeních Karlovy Vary, příspěvková organizace. Od té doby funguje vzájemná spolupráce pedagogů jednotlivých pracovišť, týkající se provozu i samotného vyučovacího procesu.

Prioritou školy při Léčebných lázních Lázně Kynžvart je nalezení nejvhodnějších forem a metod pedagogické práce, jejichž cílem je dosažení co nejlepších výsledků ve škole, ale samozřejmě také zlepšení zdravotního stavu pacientů.

Základní škola při LL Lázně Kynžvart využívá k vyučování prostory ve dvou budovách, mateřská škola se nachází v budově Kultury LLLK. Mateřská škola se v rámci výchovně vzdělávací činnosti věnuje dětem od tří let věku, základní škola pak žákům základních škol, ale i studentům středních škol a středních odborných učilišť, kteří mají možnost docházet na konzultace v rámci jednotlivých vyučovacích předmětů.

V předchozích letech byla dovybavena herna pro léčené děti a jejich doprovázející zákonné zástupce. Herna za dobu svého fungování zaznamenala pozitivní ohlasy dětských pacientů, ale i jejich rodičů.

Provoz školy při LL Lázně Kynžvart je úzce spjat se zdravotním režimem a prostředím lázní. Neustále dochází ke spolupráci se zdravotníky jednotlivých léčebných domů (Orlík, Šárka, Libuše, Zábój, Výsluní a Trianon) zdejšího areálu. Systém předávání dětí mezi pedagogy, rodiči a zdravotníky podléhá bezpečnostním pravidlům a je v souladu s platnými opatřeními.

Nezbytností v tomto typu školského zařízení je také soustavné vzdělávání pedagogů v daných medicínských oblastech formou rozmanitých edukačních seminářů, které je seznamují s novinkami a možnostmi jejich aplikace ve vyučování.

Výuka ve škole při Léčebných lázních Lázně Kynžvart probíhá podobně jako ve škole při lázeňské léčebně Mánes. Léčeným žákům je na základě jejich diagnózy po dohodě s ošetřujícím lékařem a zdravotním týmem nastaven rozvrh, který respektuje možnosti žáka a rozsah zapojení se do školní práce.

Do Léčebných lázní Lázně Kynžvart přijíždějí pacienti zpravidla na čtyřtýdenní léčebný pobyt s těmito onemocněními:

- ✓ netuberkulózní nemoci dýchacího ústrojí; kožní onemocnění
- ✓ nemoci močového ústrojí a ledvin; nemoci pohybového ústrojí
- ✓ obezita a vybrané nemoci trávicího ústrojí





## ZÁKLADNÍ ŠKOLA

Cílem školy při lázeňské léčebně Lázně Kynžvart je všestranná péče o léčené žáky. Naprostou nutností je tedy každodenní provázaná spolupráce se zdravotníky lázní. Učitelé využívají takové metody výuky, které přispějí k umožnění bezproblémového návratu žáků do jejich kmenové školy a návaznosti vzdělávání.

K výuce léčených žáků se využívají dvě budovy – budova Výsluní, disponující dvěma plně vybavenými učebnami, a budova školy. Kromě běžné dopolední výuky zde probíhá také odpolední vyučování. Studenti středních škol a středních odborných učilišť mohou po dohodě s vyučujícími využít konzultací v jednotlivých předmětech. Budovy jsou situovány těsně vedle sebe, což přispívá k bezpečnému a bezproblémovému předávání žáků mezi pedagogy, rodiči a zdravotníky.

Obdobně jako ve škole při lázeňské léčebně Mánes i zde žáci používají především své vlastní učebnice a pracovní sešity. Během docházky do školy při lázeňské léčebně mohou k procvičení a upevnění učiva využít i různé výukové materiály, kterými škola disponuje. Dle doporučení a požadavků pedagogů z kmenových škol žákům také pravidelně tiskneme potřebné materiály. Spolupráce s kmenovou školou žáka je pro tento typ školského zařízení naprostou nezbytností, proto velmi často dochází ke komunikaci s pedagogy jednotlivých kmenových škol.

Naším dlouhodobým cílem je co nejlepší vybavenost školy v oblasti IT a moderních technologií. V obou učebnách budovy Výsluní se v květnu loňského školního roku instalovaly nové interaktivní tabule, na nichž žáci vždy velmi rádi upevňují své znalosti a dovednosti. Byly také pořízeny nové notebooky, které léčeným žákům slouží jako pomůcka k procvičení a ucelení učiva v různých předmětech. Škola má k dispozici také různé výukové programy, které slouží nejen ke vzdělávání, ale i ke zpestření výuky.

Pedagogové také navštěvují příslušné IT semináře a seznamují se s novinkami z oblasti výpočetní techniky, kterými mohou žákům jednotlivá témata více přiblížit, a tak výuku ozvláštnit. V rámci dalšího vzdělávání se pedagogové školy také účastní akcí MAP, využívají nabídek NIDV Karlovy Vary, Krajského vzdělávacího centra v Sokolově a dalších.

V rámci komplexní péče o dětského pacienta spolupracujeme s kulturními pracovníci LL Lázně Kynžvart, které pro děti celoročně plánují různé akce a aktivity pro zpestření volného času dětí. Děti mají možnost realizovat se v různých činnostech, např. zdobení porcelánových hrnečků, pískování mandal, výroba svíček z včelího vosku apod.



Do tvůrčích aktivit se zapojují ale i pedagogové. První akcí tohoto školního roku bylo podzimní tvoření, kdy měli žáci k dispozici různé přírodniny, z nichž vyráběli rozmanité výtvary. V prosinci se pak žáci zúčastnili vánočních dílen, kde si mohli vyrobit vánoční věnce, svíčky a ozdoby a naladit se na blížící se Vánoce. V dubnu si pak pod vedením pedagogů vytvořili dekorace s velikonoční tematikou. Takové oživení výuky je žáky přijato vždy velmi pozitivně. Stejně tak je tomu i na konci každého turnusu, když pan učitel Jaroslav Samek vezme svou kytaru a zazpívá si se žáky 1. stupně.



Ve škole při lázeňské léčebně v Lázních Kynžvart samozřejmě nesmí chybět ani sport. Velké oblibě dětí i doprovázejících rodičů se těší lázeňská tělesná výchova pod vedením Mgr. Romana Špačka. Ten vždy dokáže děti poutavým způsobem motivovat k různým druhům sportu, jako je lukostřelba, plavání, golf, míčové sporty, cyklistika, bruslení, rafting a řada pohybových a didaktických her.

Sportovní dopoledne si pro léčené děti připravili pedagogové školy a kulturní pracovníce také 30. května tohoto roku. V rámci oslav Mezinárodního dne dětí si dětské pacienty mohli prověřit nejen svou fyzickou zdatnost, ale i své znalosti. Pod dohledem pedagogů a rodičů plnili v rámci jednotlivých stanovišť různé úkoly, za jejichž splnění pak následovala odměna pro každého účastníka.



## MATEŘSKÁ ŠKOLA

Mateřská škola již spoustu let představuje nedílnou součást školy při LL Lázně Kynžvart. Je situována v prvním poschodí kulturního domu za budovou balneoprovozu. V kompletně vybavené herně školky se léčené děti mohou seznámit s různými pomůckami, knížkami, hračkami a doplňky, ale i interaktivní tabulí, která dětem jejich pobyt ve školce často ztraktivní. Vybavení MŠ se průběžně obnovuje, aby se zde děti a rodiče cítili co nejlépe. Kromě herny se zde nachází ještě jedna menší učebna (rovněž plně vybavená), která je primárně určena pro výtvarné a tvůrčí činnosti dětí. Slouží ale také starším předškolákům, kteří si zde mohou v klidu plnit úkoly, jež si vozí ze své kmenové MŠ.

Děti v mateřské škole při LL Lázně Kynžvart jsou vyučovány podle ŠVP. Účastní se ale i různých projektů, výtvarných soutěží, pěveckých a rytmických cvičení, taneční a pohybové průpravy nebo činností zdokonalujících jejich jemnou motoriku. Učitelka MŠ denně připravuje pro děti rozmanité aktivity sloužící k jejich všestrannému rozvoji.

V současné době, kdy stále přibývá dětí s logopedickými obtížemi, si rodiče velmi cení kroužku „Brousek pro tvůj jazýček“ pod vedením paní učitelky Kateřiny Šustkové. Tuto zájmovou činnost pojatou zábavnou formou MŠ nabízí od února 2023.



U třídní učitelky mateřské školy při lázeňské léčebně je nutností velice úzká spolupráce se zdravotníky a rodiči. Po společné dohodě zdravotníků a zákonných zástupců je léčeným dětem nastaven optimální režim a vhodné pohybové aktivity respektující jejich diagnózu a doporučení ošetřujícího lékaře.

Mateřská škola při LL Lázně Kynžvart se zapojuje do řady projektů. Jednou za turnus paní učitelka nacvičí s dětmi pro rodiče pěvecké a taneční vystoupení. Taková vystoupení se konají také např. ke Dni matek nebo jiným slavnostním příležitostem.

V neděli 1. prosince 2024 se děti z MŠ zúčastnily slavnostního rozsvícení vánočního stromu. Při této příležitosti zazpívaly a přednesly básně nejen svým rodičům a prarodičům, ale i zaměstnancům LLLK a obyvatelům města Lázně Kynžvart.

Dne 24. května 2025 děti z mateřské školy předvedly přihlížejícím pod vedením paní učitelky |Kateriny Šustkové své pěvecké a recitační dovednosti při příležitosti svěcení pramenů.



V lázeňském území je klimaticky velice příznivé ovzduší bez přítomnosti alergenů a LL Lázně Kynžvart mají tzv. klimatoterapii uznávanou MZ ČR jako přírodní léčivý zdroj.

Dětem je ve volném čase k dispozici také lázeňské hřiště, na němž jsou instalovány prolézačky a další multifunkční herní prvky, kde se děti mohou sportovně vyžít. Pro kvalitní využití volného času škola nabízí i možnost zapůjčení různých her a pomůcek.

Na webových stránkách školy rodiče naleznou veškeré potřebné informace, a to včetně praktických tipů, doporučení i možností zapojit se do akcí a aktivit školy.

## 1.6 údaje o školské radě

Školská rada vykonává své působnosti podle § 167 a § 168 zákona č. 561/2004 Sb., o předškolním, základním, středním, vyšším odborném a jiném vzdělávání v tomto složení:

Mgr. Zdenka Přádová – předseda ŠR

Marcela Boučková – člen ŠR

Ing. Jan Bureš – člen ŠR

- a) vyjadřuje se k návrhu školního vzdělávacího programu a k jeho následnému uskutečňování
- b) schvaluje výroční zprávu o činnosti školy
- c) schvaluje školní řád a navrhuje jeho změny
- d) schvaluje pravidla pro hodnocení výsledků vzdělávání žáků
- e) podílí se na zpracování koncepčních záměrů rozvoje školy
- f) projednává návrh rozpočtu příspěvkové organizace na další rok
- g) projednává inspekční zprávy České školní inspekce
- h) podává podněty a oznámení řediteli školy, zřizovateli, orgánům vykonávajícím státní správu ve školství a dalším orgánům státní správy
- ch) podává návrh na odvolání ředitele
- i) podává návrh na vyhlášení konkurzu na ředitele školy

## 2. přehled oborů vzdělávání a vzdělávací programy

V rámci výuky využívá škola při zdravotnických zařízeních školní vzdělávací program pro základní, předškolní a zájmové vzdělávání. Školní vzdělávací programy jednotlivých kmenových škol jsou prioritní a je na ně kladen velký důraz při vytváření individuálního vzdělávacího plánu jednotlivých žáků.

Základní škola při zdravotnických zařízeních v souladu se svou náplní poskytuje základní všeobecné vzdělání všem žákům, kteří jsou hospitalizováni v karlovarské krajské nemocnici, nebo léčení v LL Mánes či LL Kynžvart. S ošetřujícími lékaři a zdravotními týmy nemocnice a lázní je průběžně konzultován rozsah školní práce, vždy s přihlédnutím k momentálnímu zdravotnímu stavu dětského pacienta a jeho možnostem zapojení se do výuky.

Škola při zdravotnických zařízeních motivuje svoje pedagogy k celoživotnímu vzdělávání. Velký důraz na všech třech pracovištích klademe na týmovou práci, hledáme nové cesty a možnosti, pořádáme teambuildingové akce školy a snažíme se o vzájemnou propojenost a celistvost. Také pravidelné další vzdělávání pedagogických i nepedagogických pracovníků je pro naši školu jednou ze zásadních priorit.

Pedagogové všech tří pracovišť se pravidelně účastní seminářů, workshopů a školení ohledně aktuálních poznatků v oblasti IT, umělé inteligence, polytechnického vzdělávání, wellbeingu, čtenářské, finanční a matematické gramotnosti, environmentální výchovy, kyberšikany, zdravé výživy, první pomoci i dalších důležitých témat. Projekty a projektové dny jsou aplikovány na všech třech pracovištích do výuky pravidelně.

### Vzdělávací programy základní školy:

- ✓ Školní vzdělávací program pro předškolní vzdělávání - „*Hrajeme si, bavíme se, neztrácíme kontakt*“
- ✓ Školní vzdělávací program pro základní vzdělávání „*Učíme se, bavíme se, neztrácíme kontakt*“
- ✓ Školní vzdělávací program pro zájmové vzdělávání „*Být zdravý = být šťastný*“

V souladu s aktuálními požadavky průběžně vyhodnocujeme a aktualizujeme náš ŠVP. Metody osvojení klíčových kompetencí jsou voleny tak, aby byly pro žáky podnětné a dobře zvolené vzhledem k typu diagnóz a možnosti rozsahu zapojení se do školní práce.

Cíle ŠVP naší školy jsou naplňovány s přihlédnutím ke specifčnosti organizace výuky ve škole při nemocnici a ve školách při lázeňské léčebně. Soulad rozsahu a obsahu výuky koresponduje s obsahem ŠVP, v souladu jsou také formulované a využívány výchovné a vzdělávací strategie. Průběžně vyhodnocujeme dosahované výsledky žáků ve vztahu k obsahu ŠVP. Ověřujeme, zda získané informace má žák trvale osvojené a zda je schopen a připraven je uplatňovat v dalším vzdělávání i v mimoškolním životě.

## 2.1 přehled oborů základního vzdělávání

Školu při zdravotnických zařízeních navštěvují žáci z různých typů škol – základních, základních praktických a speciálních. Pedagogové se speciálním pedagogickým vzděláním se kvalifikovaně věnují všem těmto dětem hospitalizovaným a léčeným v jednotlivých zdravotnických zařízeních – Karlovarská krajská nemocnice, Lázeňská léčebna Mánes a Lázeňská léčebna při Léčebných lázních Lázně Kynžvart. Hlavním cílem a prioritou školy při zdravotnických zařízeních je navázání na školní práci kmenové školy bez zbytečných prodlev a mezer ve vzdělávání a bezproblémové zapojení žáka do výuky po návratu do kmenové školy.

Ve škole při nemocnici jsou hospitalizováni dětské pacienti převážně z karlovarského regionu, ale i z dalších míst české republiky a zahraničí. Ve škole při léčebně se setkáváme s dětmi z celé republiky. V rámci školy při zdravotnických zařízeních se celoročně setkáváme s žáky z různých vzdělávacích zařízení, proto je pro naši práci velice důležité znát nejen učební programy, ale i zdravotní stav konkrétních léčených žáků. Z tohoto důvodu probíhají na všech odděleních nemocnice i v lázních pravidelné konzultace se zdravotnickým personálem a ošetřujícími lékaři, kteří stanovují podle zdravotního stavu pacienta i míru a rozsah naší pedagogické činnosti. Individuálně upravujeme pedagogickou práci takovým způsobem, abychom předcházeli negativním vlivům hospitalizmu na organismus dětí a mladistvých.

Hospitalizace nebo léčebný pobyt může představovat závažný problém. Podstatnou roli zde sehrává i odloučení od rodiny a přátel. Přítomnost pedagogů ve zdravotnickém zařízení výrazně napomáhá ke snížení stresu a celkové zátěže z nového prostředí. Individuální přístup speciálních pedagogů napomáhá efektivitě vzdělávání a podporuje i pozitivní psychickou stránku, zaměstnání dětí a žáků napomáhá realizaci wellbeingu.

Z důvodu efektivní spolupráce s kmenovými školami využíváme řadu kanálů pro komunikaci, telefonické konzultace, výstupní Zpětné zprávy, mailová korespondence a podobně. S učiteli kmenových škol je konzultováno probírané učivo i individualita každého žáka, aby nebyla narušena průběžná kontinuita vzdělávání žáka.

Prioritou v rámci pedagogické práce je také zlepšení psychického stavu hospitalizovaných a léčených žáků, z tohoto důvodu využíváme speciální formy a metody práce, včetně moderních technologií a zejména pozitivního a motivačního přístupu. Skutečnost, že děti jsou zaměstnávány školní prací, má i podle stanoviska zdravotníků velice kladný vliv na jejich celkový zdravotní stav. Práce pedagogů má tedy v tomto kontextu zcela nezastupitelný význam a přínos. Komplexní péče o dětského pacienta je v současné době aktuálním trendem v celoevropském měřítku a výchovně vzdělávací složka je její nedílnou součástí na všech stupních vzdělávání.

Součástí naší pedagogické činnosti je také kvalifikovaná péče o žáky středních škol, středních odborných škol, středních odborných učilišť a víceletých gymnázií. Tito tvoří nedílnou součást hospitalizovaných a léčených žáků. Poskytujeme jim v rámci vybraných předmětů kvalifikované konzultace středoškolského učiva a přípravu ke státní i školní maturitní zkoušce, včetně didaktických testů od společnosti Cermat. Příslušní pedagogové pravidelně absolvují semináře s aktualitami ohledně nové podoby maturitní zkoušky a přípravy na přijímací zkoušky na střední školy. Zaznamenáváme velice pozitivní zpětnou vazbu od žáků samotných i od jejich zákonných zástupců.

## 2.2 předškolní vzdělávání

Dlouhodobě se mateřská škola zaměřuje především na podporu zdraví. Vzdělávání je uskutečňováno ve všech činnostech a oblastech, které se v průběhu dne vyskytnou, dbáme na vyvážený poměr spontánních a řízených aktivit. Proces učení se zakládá na aktivní účasti dítěte, se zapojením smyslového vnímání, prožitkového a interaktivního učení. Děti mají k dispozici celou řadu moderních didaktických pomůcek. Zdravotní stav jednotlivých pacientů je vždy specifikován formou každodenních konzultací se zdravotními týmy, na základě toho pak následně stanovíme individuální pedagogickou činnost a její optimální rozsah v rámci každého školského pracoviště.

Na základě zpětné vazby ze strany zákonných zástupců, kmenových mateřských škol i zdravotnického personálu víme, že přítomnost mateřské školy a kvalifikované učitelky má na všech třech pracovištích naší školy nezastupitelný význam. Děti mají možnost rozvíjet své dovednosti a schopnosti, věnovat se výtvarným a kreativním činnostem, pohybovým aktivitám, různým zájmovým akcím školy; důraz je kladen také na rozvoj jemné motoriky, učení se v souvislostech, asociační myšlení i všeobecný přehled.

V rámci mateřské školy při KKN oceňují předškolní děti a jejich zákonní zástupci především možnost návštěv heren na dětském oddělení a ORL karlovarské nemocnice. Pobyt malých pacientů by bez práce učitelek mateřské školy byl velice ochuzen. Mateřská škola při nemocnici se zaměřuje na práci se zdravotně znevýhodněnými dětmi. Hlavním cílem pedagogického působení je psychicky podporovat hospitalizované děti, pomáhat jim překonávat nečekanou a často náročnou životní situaci. Důležitou součástí práce pedagogů je také psychologické působení na dětského pacienta. Učitelka mateřské školy je často pro dítě hlavním kontaktem a spojením se světem a děním mimo nemocnici. Pedagog si proto vždy najde čas popovídat si s dítětem o jeho problémech, podpoří práci lékařů a sester tím, že dítěti vysvětlí jejich počínání a odůvodní nepříjemné lékařské zákroky. Velmi vhodná je pro tyto účely herní terapie a její různorodé formy.

Podobně je tomu i v obou školách při lázeňské léčebně, kde je role mateřské školy naprosto klíčová. Učitelky volí moderní formy pedagogické práce, takže se předškolní děti mohou věnovat výtvarným a kreativním činnostem, pohybovým aktivitám, různým zájmovým akcím školy a celkovému rozvoji. Mateřská škola při LL Mánes se věnuje dětem s onemocněním trávicího traktu a metabolickými poruchami, jako jsou nemoci jater, žlučníku a žlučových cest, žaludku, střev, cukrovka či obezita. V LL Kynžvart jsou léčeny především děti s netuberkulózními nemocemi dýchacího ústrojí, onemocněním močového ústrojí a ledvin, obezitou a vybranými onemocněními pohybového ústrojí.

Děti přijíždějí buď se svým zákonným doprovodem, nebo bez doprovodu. Délka pobytu je stanovena na dobu 2 týdnů až jednoho měsíce – v závislosti na zdravotním stavu léčeného dítěte a s ohledem na skutečnost, zda se jedná o prvozáchyt diabetu či pravidelnou následnou léčbu.

Postupně jsme rozšířili kontakt se zákonnými zástupci léčených dětí také o telefonáty před příjezdem dětí a žáků na lázeňský pobyt. Navazování kontaktu s dítětem a jeho rodinou je důležitou součástí práce pedagogů školy a rodiče ji velice vítají. V individuálních případech a dle potřeby je možná také speciální příprava dítěte a jeho rodiny před přijetím do zdravotnického zařízení. Veškeré potřebné informace jsou k dispozici na webových stránkách školy. Mateřská škola při LL Mánes a LL Kynžvart využívá pro své působení prostory, které jsou v krásném přírodním prostředí uprostřed lázeňských lesů, řada aktivit tedy

může být situována také do okolní přírody. Velice úzká spolupráce se zdravotníky a doprovázejícími rodiči funguje výborně; ve vztazích mezi učiteli, zdravotníky i rodiči je nezbytná důvěra a otevřenost, respekt a ochota spolupracovat. Tato spolupráce funguje na základě partnerství.

## 2.3 zájmové vzdělávání

Zájmové vzdělávání tvoří nedílnou součást naší školy. Základní škola a mateřská škola při zdravotnických zařízeních Karlovy Vary, příspěvková organizace má jedno oddělení školního klubu, které je situováno do lázeňské léčebny Mánes. Klub využívá prostory v multifunkční učebně vybavené počítači s připojením k internetu.

Vybavení a technické zázemí pro činnost školního klubu je na vysoké úrovni, žáci mají k dispozici hry, hračky, pomůcky, stavebnice a výtvarný sortiment, dále pak didaktický materiál, který používají vychovatelky společně se zdravotnickým personálem. Děti využívají také literaturu v knihovně školy nebo v knihovně kulturní pracovnice lázní. Prostředí pro pohyb dětí a žáků je bezpečné a plně odpovídá hygienickým normám, nábytek vyhovuje ergonomickým požadavkům.

Také v rámci školního klubu přispívá škola k výzdobě všech příslušných prostor, využívány jsou často výrobky dětí a žáků. Krásnou tematickou výzdobu vytvořila pro pracoviště Mánes a Kynžvart vychovatelka Martina Blahnová. Společně s vychovatelkou se dětem věnují také zdravotníci s odbornou diabetologickou kvalifikací, kteří dohlížejí na zdravotní stav dětských lázeňských pacientů, proto je nezbytná úzká spolupráce vychovatelek a zdravotníků včetně vzájemné informovanosti o zdravotním stavu jednotlivých dětí a mladistvých.

Výzdoba je průběžně obměňována a poskytuje obraz o práci žáků ve školním klubu, také na webových stránkách školy se zájemci dozví vše potřebné, a to včetně aktuálních fotografií z akcí a nabídky programu školního klubu. Školní asistentka se věnuje rukodělným pracím, výtvarným dílnám a nabízí dětem a žákům širokou škálu využití volného času s možností vyzkoušet si různé kreativní činnosti a techniky a vyrobit pro své blízké i pěkné dárky. Školní klub a jeho aktivity jsou určeny přednostně žákům prvního stupně, k pravidelné docházce však mohou být přijati i žáci druhého stupně, pokud oddělení nedosáhne limitního počtu žáků. Do školního klubu jsou žáci přijímáni na základě písemného souhlasu zákonných zástupců a doporučení ošetřujícího lékaře, a to na dobu 4 až 6 týdnů, podle doby pobytu v léčebně.

## 2.4 Údaje o výsledcích činností podle stanovených cílů

Škola při zdravotnických zařízeních Karlovy Vary si průběhu let nastavila škálu cílů a priorit s ohledem na specifika a možnosti jednotlivých pracovišť, ale také na základě typu školy jako takové. Dlouhodobé i krátkodobé cíle všech tří pracovišť školy jsou velice obdobné – prioritou je nalezení nejvhodnějších forem pedagogické práce, jež povedou jednak ke zlepšení zdravotního stavu léčených pacientů, ale také k dosažení co nejlepších školních výsledků. Usilujeme o vytvoření vhodných podmínek pro kvalitní náplň volného času dětí, pro hospitalizované a léčené žáky je připraven různorodý odpolední a víkendový program s pestrou nabídkou všestranných činností.

Pedagogové volí nejvhodnější metody s cílem minimalizovat nepříznivé dopady hospitalizačního i lázeňského léčebného procesu na dětský organizmus a jeho psychiku. Dětem a žákům se věnujeme v rámci individuálního přístupu, pomáháme s vysvětlením obtížného učiva, procvičováním klíčových poznatků a kompetencí jednotlivých ročníků.

Na webových stránkách školy se zájemci mohou dozvědět vše potřebné o tom, co je v rámci návštěvy školy při zdravotnickém zařízení čeká, podrobnosti o práci speciálních pedagogů, praktické informace o pobytu dětí, ale také o akcích a aktivitách školy při nemocnici i škol při lázeňské léčebně, do kterých se mohou děti i žáci v průběhu roku zapojit. Usilujeme o vytváření podmínek pro komplexní péči o hospitalizované a léčené děti a mladistvé a o zabezpečení kvalitní systematické výuky v návaznosti na učivo kmenové školy.

Na všech třech pracovištích školy průběžně aktualizujeme a inovujeme vhodné školní a výukové pomůcky, dětem a žákům jsou k dispozici plně vybavené učebny a herny s novým nábytkem, počítači, interaktivními tabulemi a různými doplňky. Kvalifikovaně se věnujeme dětem a žákům jednotlivých věkových kategorií ve škole při nemocnici i ve školách při lázeňské léčebně. Podařilo se nám postupně vytvořit efektivní formy a systémy vzájemné komunikace, spolupráce a stabilní pracovní prostředí. Po sloučení se ZŠ a MŠ při lázeňské léčebně Léčebné lázně Lázně Kynžvart jsme sjednotili povinnou dokumentaci školy a výukové materiály. Vzájemné propojení škol při zdravotnickém zařízení je funkční a interaktivní mezi pedagogy jednotlivých pracovišť i v oblasti vazeb na kmenové školy a zákonné zástupce dětských pacientů.

Mezi naše dlouhodobé cíle řadíme modernizaci technického vybavení, aktualizaci programů a další vzdělávání učitelů v oblasti IT a moderních technologií. Pedagogové průběžně navštěvují semináře a školení s tematikou zapojení těchto technologií do výuky a pedagogické práce.

V dlouhodobém horizontu je naším cílem také výzdoba a zútulnění prostředí jednotlivých zdravotnických zařízení a škol – zpříjemnění pobytu v nemocnici a v léčebně a výzdoba tříd a heren patří k našim prioritám. Výzdoba nemocničních a lázeňských prostor se setkává s velice pozitivními ohlasy z řad zdravotníků i široké veřejnosti. Díky spolupráci s uměleckými a základními školami v Karlových Varech můžeme vytvořit kvalitní obrazovou výzdobu jednotlivých oddělení nemocnice i léčeben, a také asistentky pedagoga a vychovatelky vytvářejí s dětmi v rámci kreativních dílen na naší škole krásné výtvarné práce a výrobky.

Dlouhodobě v rámci projektů rozvíjíme čtenářskou, matematickou a finanční gramotnost, a to jak ve výuce samotné, tak i v rámci zájmových aktivit. Do budoucna se chceme této oblasti věnovat v ještě širším měřítku, podobně jako robotice a polytechnickému vzdělávání. Činnosti s touto tematikou jsou u žáků velmi oblíbené. Na všech pracovištích je dostatek prostoru věnován také aktuálním otázkám z hlediska zdravého životního stylu, první pomoci či ochrany životního prostředí.

### 3. rámcový popis personálního zabezpečení činnosti školy

#### 3.1 základní údaje o pracovnících školy

Provoz všech součástí školy při zdravotnických zařízeních Karlovy Vary zajišťovalo celkem 21 pedagogických pracovníků, 3 školní nepedagogičtí asistenti a dva administrativní pracovníci.

#### 3.2 údaje o pracovnících školy

pracovníci	k 31. 8. 2025 fyzické osoby/ z toho <i>externisté</i>	k 31. 8. 2025 přep. pracovníci
pedagogičtí (vč. ředitele)	21	16, 1635
nepedagogičtí	5	3, 5420
Celkem	26	19,7055

#### **odchody pedagogických pracovníků v průběhu školního roku**

- do starobního důchodu

- počet: 0

#### **nově přijatí absolventi učitelského studia v průběhu školního roku**

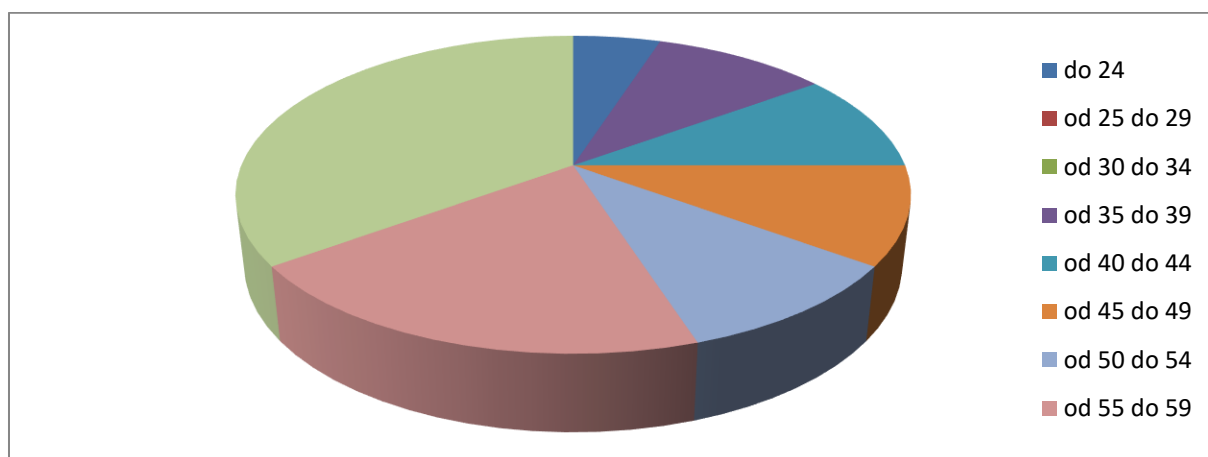
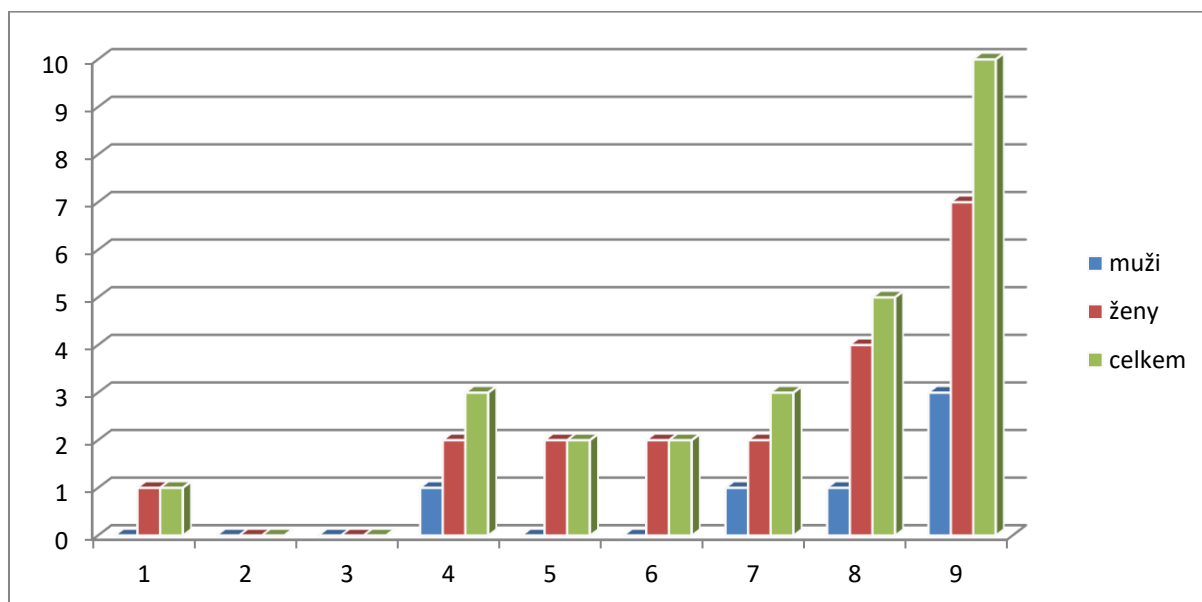
- počet: 0

#### **nově přijatí absolventi neučitelského studia v průběhu školního roku**

- počet: 0

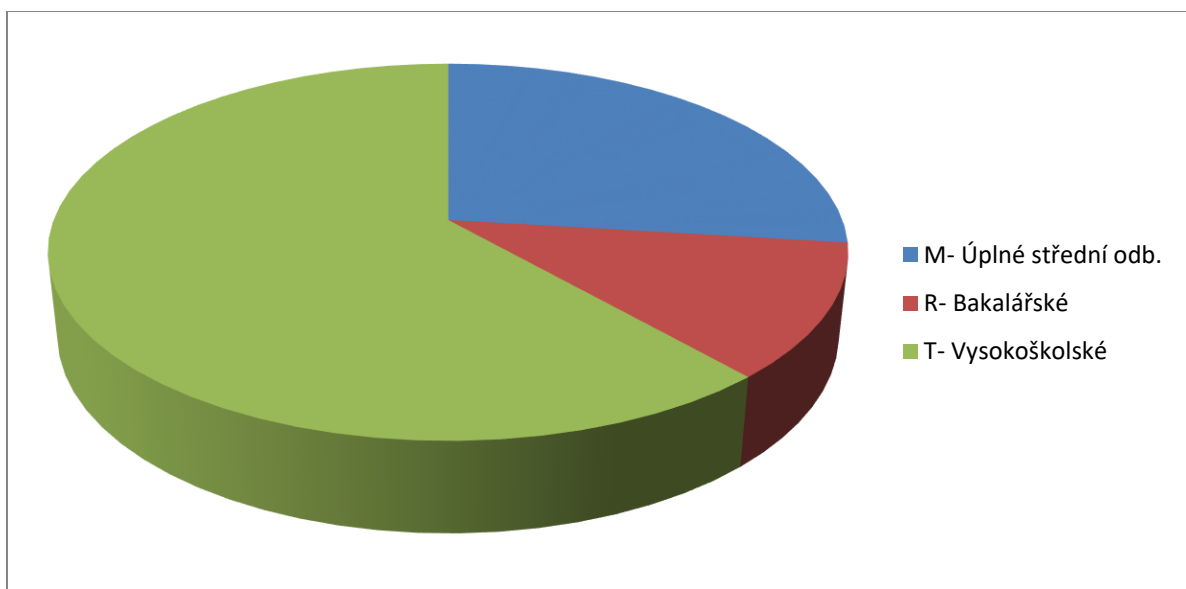
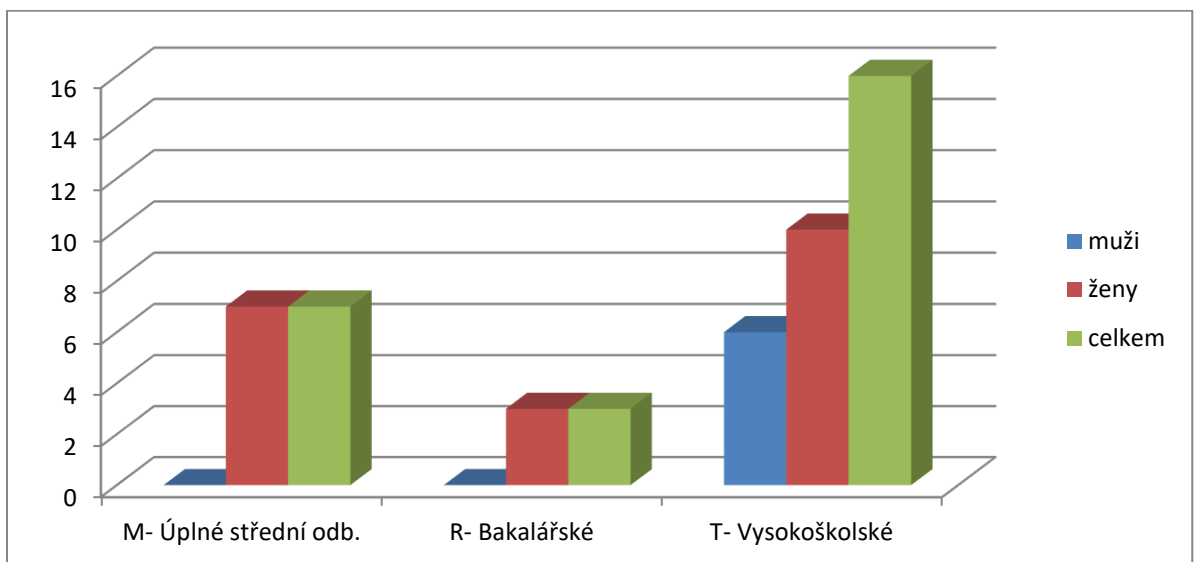
### 3.3 pedagogičtí pracovníci podle věkové skladby

Celý soubor	muži	ženy	celkem	muži %	ženy %	celkem %
do 24	0	1	1	0,00%	3,85%	3,85%
od 25 do 29	0	0	0	0,00%	0,00%	0,00%
od 30 do 34	0	0	0	0,00%	0,00%	0,00%
od 35 do 39	1	2	3	3,85%	7,69%	11,54%
od 40 do 44	0	2	2	0,00%	7,69%	7,69%
od 45 do 49	0	2	2	0,00%	7,69%	7,69%
od 50 do 54	1	2	3	3,85%	7,69%	11,54%
od 55 do 59	1	4	5	3,85%	15,38%	19,23%
od 60	3	7	10	11,54%	26,92%	38,46%
celkem	6	20	26	23,08%	76,92%	100,00%



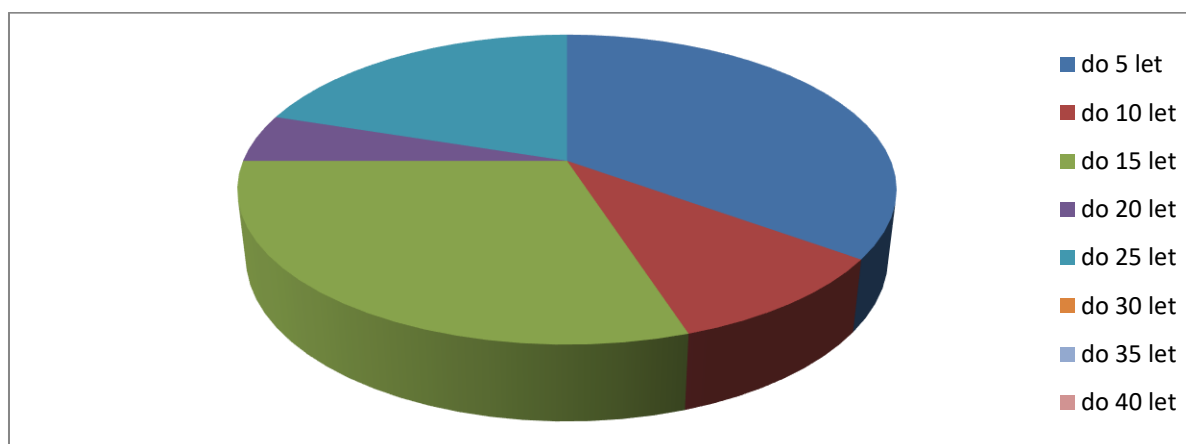
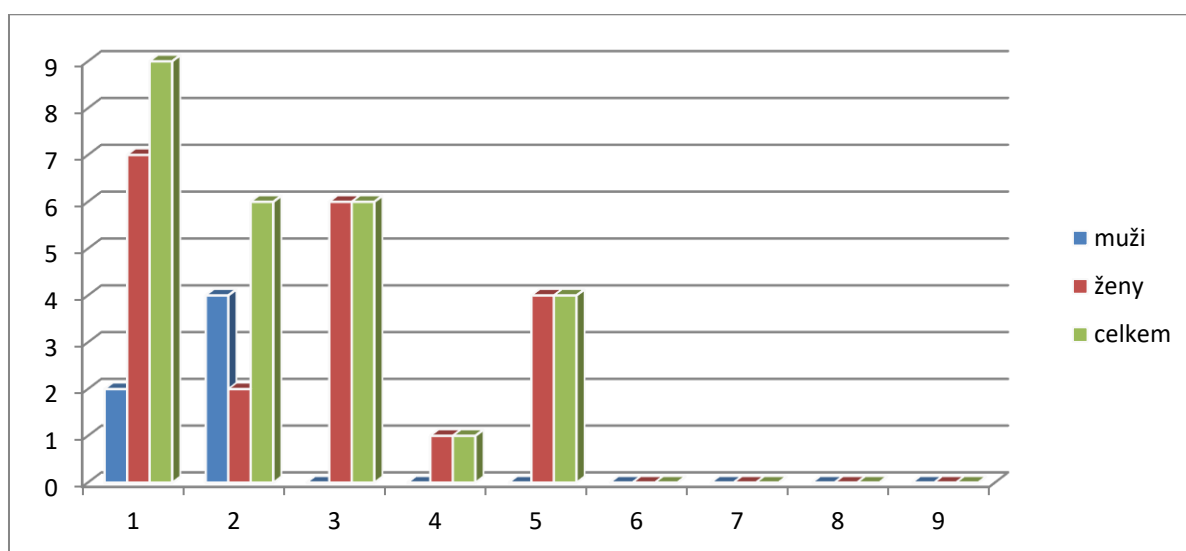
### 3.4 odborná kvalifikace pedagogických pracovníků a aprobovanost ve výuce

Celý soubor	muži	ženy	celkem	muži %	ženy %	celkem %
M- Úplné střední odb.	0	7	7	0,00%	26,92%	26,92%
R- Bakalářské	0	3	3	0,00%	11,54%	11,54%
T- Vysokoškolské	6	10	16	23,08%	38,46%	61,54%
celkem	6	20	26	23,08%	76,92%	100,00%



### 3.5 doba zaměstnání pedagogických pracovníků

	muži	ženy	celkem	muži %	ženy %	celkem %
do 5 let	2	7	9	7,69%	26,92%	34,62%
do 10 let	4	2	6	15,38%	7,69%	23,08%
do 15 let	0	6	6	0,00%	23,08%	23,08%
do 20 let	0	1	1	0,00%	3,85%	3,85%
do 25 let	0	4	4	0,00%	15,38%	15,38%
do 30 let	0	0	0	0,00%	0,00%	0,00%
do 35 let	0	0	0	0,00%	0,00%	0,00%
do 40 let	0	0	0	0,00%	0,00%	0,00%
nad 40	0	0	0	0,00%	0,00%	0,00%
celkem	6	20	26	23,08%	76,92%	100,00%



## **4. Údaje o přijímacím řízení nebo o zápisu k povinné školní docházce a o následném přijetí do školy**

Pravidla o zařazování dětí do školy při zdravotnickém zařízení

K zařazení se vyžaduje:

- a) doporučení ošetřujícího lékaře a zároveň
- b) souhlas zákonného zástupce žáka

(viz příslušná ustanovení § 1b vyhlášky č. 14/2005 Sb. a § 5a vyhlášky č. 48/2005 Sb. po poslední novelizaci provedené vyhláškou č. 197/2016 Sb.) v posledním znění. Délka pobytu dětí v těchto zařízeních je dána zdravotním stavem hospitalizovaných dětí a žáků a je v pravomoci ošetřujícího lékaře jednotlivých zdravotnických zařízení

## **5. Stručné vyhodnocení naplňování cílů školního vzdělávacího programu**

ŠVP školy při zdravotnických zařízeních průběžně aktualizujeme v souladu s RVP a sledujeme aktuální informace. Naším hlavním dlouhodobým cílem je vzhledem k typu školy soulad vlastního ŠVP se ŠVP jednotlivých kmenových škol, ze kterých k nám hospitalizovaní a léčeni žáci přijíždějí. Cíle ŠVP těchto daných kmenových škol následně implementujeme do ŠVP naší školy a stanovujeme tak cíle ŠVP školy při zdravotnických zařízeních. Průběžně vyhodnocujeme naplňování cílů ŠVP, tyto jsou průběžně plněny, rozsah a obsah výuky jsou v souladu, formulované a využívané výchovné a vzdělávací strategie jsou v souladu také, výsledky žáků ve vztahu k obsahu ŠVP jsou pravidelně vyhodnocovány.

Lázeňská tělesná výchova patří mezi velice oblíbené školní aktivity, od loňského roku rozšířena také na pracoviště při LL Mánes. Zaznamenáváme velmi pozitivní zpětnou vazbu os dětí, žáků i rodičů; Lázeňská TV přináší pozitivní výsledky z hlediska léčebného procesu i kvalitního naplnění volného času dětí a mladistvých.

V odpoledních hodinách se žákům věnuje kvalifikovaný pedagog a atraktivní formou napomáhá k rozvoji tělesných a pohybových aktivit. Rozsah a míru zátěže vždy stanoví lékař, následně je pro každého léčeného žáka vytvořen individuální pohybový plán a rozvrh jednotlivých sportovních aktivit.

V rámci lázeňské tělesné výchovy jsme u žáků formulovali tyto dílčí cíle:

- T – 1 Rozvoj základních pohybových schopností -síla, rychlost, vytrvalost, obratnost
- T – 2 Rozvoj silových schopností – posilování různých svalových skupin
- T – 3 Rozvoj obratnostních schopností – dovednostní hry soutěživou formou
- T – 4 Rozvoj vytrvalostních schopností – chůze, běhy, pochody, přesuny
- T – 4 Gymnastika – nácvik kotoulu, cvičení pro přeskoky, překážková dráha
- T – 5 Sportovní hry – vybíjená, házená, kopaná, basket
- T – 6 Atletika – nácvik sprintů, skoků, hodů
- T – 7 Pohybové hry v přírodě – taktické honičky, poznávání přírody, pochodové hry
- T – 8 Štafetové běhy formou her – využití pomůcek (míče, ringo, medicinbal)
- T – 9 Lukostřelba – nácvik střelby na terč, střelba z luku na balónek
- T – 10 Golf pro děti – získávání základních dovedností, nácvik patování s golfovou holí

Mezi dlouhodobé cíle naší školy patří zvyšování standardu v rámci IT vzdělávání a vybavení příslušnými pomůckami. Výpočetní technika u nás není realizována jako samostatný předmět, ale je přirozenou součástí všech dílčích předmětů. IT vybavení v rámci nemocnice i obou lázeňských škol průběžně aktualizujeme a inovujeme, pedagogové navštěvují příslušné semináře a vzdělávací akce s touto tematikou. Výpočetní techniku zapojujeme i do práce mateřské školy, učitelky i děti pracují s tablety, interaktivními tabulemi, ozoboty a pomůckami pro polytechnické vzdělávání. V rámci realizace projektu OP JAK plánuje škola obnovit starší IT techniku i zakoupit nové pomůcky. Rádi bychom do budoucna rozšiřovali naše IT vybavení také o pomůcky využívající AI ve výuce, například roboty LoonaPet či ClickBot a další.

Stanovený cíl zvyšování IT standardu se nám daří postupně naplňovat, chceme v tomto rozvoji pokračovat i v následujícím období. Velký důraz je dlouhodobě kladen také na rozvoj jednotlivých gramotností, i v této oblasti se nám daří naplňovat předem stanovené cíle. V rámci nabídky DVPP využívají naši pedagogové možnosti aplikovat do výuky nové poznatky a metody a v rámci sdílení spolupracovat mezi jednotlivými pracovišti.

## **6. Údaje o výsledcích vzdělávání žáků podle cílů stanovených vzdělávacími programy a podle poskytovaného stupně vzdělání včetně výsledků závěrečných zkoušek, maturitních zkoušek a absolutorii**

Hodnocení výsledků vzdělávání se řídí klasifikačním řádem pro ZŠ.

Školní vzdělávací program naší školy obsahuje kritéria hodnocení výsledků vzdělávání, která jsou založena na principech individuálního přístupu k jednotlivým žákům a jejich možnostem. U každého žáka přihlížíme k doporučení ošetřujících lékařů a sester, požadavkům na vzdělávání ze strany kmenové školy žáka a ke specifickým daného typu zdravotního znevýhodnění.

Na všech pracovištích školy při zdravotnických zařízeních se nám velice osvědčil model spolupráce žák - rodina - kmenová škola. Zaznamenáváme velmi pozitivní ohlasy ze strany kmenových škol, rodičů i žáků samotných. Zejména pozvolný a bezproblémový návrat žáka po uplynutí doby hospitalizace či lázeňského pobytu do jeho kmenové školy a využití individuálního přístupu jsou vysoce hodnoceny. To vše pomáhá žákům lépe pochopit učební látku, a tak odstranit dlouhodobé mezery ve vzdělání.

Ve školách při lázeňské léčebně Mánes a Kynžvart vycházíme při stanovení intenzity a rozsahu školní práce z podkladů kmenové školy. Tyto podklady si žák přiváží s sebou při nástupu na léčebný pobyt, třídní učitel po dohodě s ostatními učiteli stanoví rozsah učiva, které by měl žák po dobu svého pobytu v lázních zvládnout. Potom je v součinnosti pedagogů, lékařů a odborných sester vytvořen individuální vzdělávací program dle konkrétních možností daného žáka a v souladu s harmonogramem jednotlivých procedur.

Po skončení lázeňského pobytu zasíláme kmenové škole Zpětnou zprávu, která obsahuje záznam o probraném učivu, průběhu vzdělávání a hodnocení - slovní či formou známek. Pedagogové konzultují mezi sebou podklady pro výslednou Zpětnou zprávu, aby byly zhodnoceny všechny aspekty z hlediska vzdělávání a chování konkrétního žáka. Velice důležitým podkladem pro hodnocení a následnou komunikaci s kmenovou školou jsou také osobní žákovská portfolia, která jsou zakládána bezprostředně po zařazení do výuky. Obsahují

údaje o probraném učivu, hodnocení a doporučení ošetřujícího lékaře o možnostech a rozsahu výuky, případně o vhodných metodách a formách školní práce.

Ve škole při nemocnici rozlišujeme délku hospitalizačního pobytu dětí a žáků. Jednotlivé třídní učitelky denně zjišťují stavy na odděleních nemocnice a ve spolupráci se zdravotními týmy stanovují míru zapojení do školní práce. Preference a důraz je kladen na základní vzdělávací předměty, velmi pozitivní odezvu mají náměty na procvičování klíčových poznatků daných postupových ročníků a možnost opakovaného vysvětlení obtížného učiva. Pokud doba léčení přesáhne týden, navazujeme intenzivní kontakt s kmenovou školou a je stanoven konkrétní rozsah školní práce tak, aby se žák mohl plynule začlenit do výuky ve své kmenové škole po návratu z nemocnice. Žáci hospitalizovaní po dobu 14 dnů a déle jsou řazeni k žákům dlouhodobým, kmenová škola dostává výstupní zprávu o probraném učivu a průběhu hospitalizace z hlediska výchovně vzdělávacího procesu.

V souladu s celoevropskými trendy o moderním přístupu k dětskému a mladistvému pacientovi a o možnostech jeho vzdělávání se naše škola zapojila do kontextu komplexní a systematické péče, proto provázanost a součinnost se zdravotnickým personálem jednotlivých zařízení je naprosto klíčová. Naším dlouhodobým cílem je umožnit dětem a žákům vzdělávání v návaznosti na jejich zdravotní stav, v kontextu širšího rodinného a sociálního prostředí a s rozvojem kompetencí a dovedností ve všech oblastech.

## **7. Údaje o prevenci sociálně patologických jevů, rizikového chování a zajištění podpory dětí, žáků a studentů se speciálními vzdělávacími potřebami, nadaných, mimořádně nadaných a s nárokem na poskytování jazykové přípravy a údaje o přijatých opatřeních k řešení**

Naším dlouhodobým cílem je poskytovat dětem a žákům přiměřeně podle věkových skupin stěžejní informace zaměřené na prevenci veškerého rizikového chování, jako je kouření, požívání alkoholu, drog i jiných omamných látek, hazardního hráčství, násilí a šikany, záškoláctví, sexuálního zneužívání, týrání, kyberšikany apod. Formou diskuze, terapeutických kruhů a konzultací s psychologem se snažíme utvářet postoje našich dětí a žáků k pozitivní seberealizaci a sebedůvěře, posilovat schopnost odmítnout každé jednání obsahující prvky netolerance, agresivity, šikany, či trestné činnosti.

Hlavním nástrojem prevence je ve škole při zdravotnických zařízeních Minimální preventivní program sociálně patologických jevů, který pravidelně aktualizujeme a doplňujeme o nové poznatky a techniky pro práci s dětmi a mladistvými v oblasti prevence sociálně patologických jevů. Naši pedagogové se účastní seminářů a workshopů s touto tematikou, kde je možnost získat nové náměty, informace o aktivitách a podpůrných aplikacích a programech.

Cílem primární prevence je z našeho hlediska hlavně výchova žáků ke zdravému životnímu stylu a ke zvýšení jejich odolnosti vůči sociálně patologickým jevům. Na každém z našich pracovišť vytváříme bezpečné prostředí s otevřenou a pozitivní atmosférou a realizujeme řadu preventivních programů a projektů. Problematika sociálně patologických jevů je v současné době tématem velice aktuálním v rámci celé společnosti, podle dlouhodobých ukazatelů se mezi hospitalizovanými žáky pravidelně vyskytuje poměrně vysoké procento těch, jejichž léčba probíhá v důsledku sociálně patologických jevů.

Již po několik let zaznamenáváme výrazný negativní trend v hospitalizaci dětských a mladistvých pacientů, a to je snižující se věková hranice těchto dětských pacientů a také jejich narůstající počet. Jedná se o děti a mladistvé s psychickými problémy, sklony k sebepoškozování a sebe-destructivnímu chování. Již dlouhodobě věnujeme prevenci sociálně patologických jevů zvýšenou pozornost. Ve škole při zdravotnických zařízeních působí tři asistentky, které pomáhají ve vzdělávání žáků se specifickými vzdělávacími potřebami, žáků nadaných, mimořádně nadaných a žáků s OMJ. Asistentky se také věnují sledování zdravotního stavu dětí a žáků a zprostředkovávají kontakt se zdravotnickým personálem v situacích, které jsou pro pedagogy náročné, jako je měření u diabetických dětí MŠ, obsluha kompenzačních pomůcek a aplikací pro diabetes apod. Navázali jsme spolupráci s psychology jednotlivých zdravotnických zařízení a pedagogové školy vyvíjí společně s psychology maximální součinnost, aby péče o děti a žáky s problémy v psychické oblasti byla co nejvíce komplexní.

Na všech třech pracovištích byla přijata opatření k řešení sociálně patologických jevů, rizikové chování vyhodnocujeme preventivně ve spolupráci s psychology nemocnice a lázeňské léčebny, ředitelka školy určila na každém z pracovišť pedagogy, kteří připravují podklady pro psychologa a ještě intenzivněji s ním spolupracují. Na všech třech pracovištích školy funguje úzká spolupráce se zdravotnickým personálem a celkově usilujeme o formování osobnosti dítěte a zaměstnání dětí a mladistvých vhodnými pohybovými, kulturními a volnočasovými aktivitami.

Vedeme žáky ke schopnosti orientovat se v dané problematice, mít dostatek informací a umět si je vyhledat, vážit si svého zdraví a pečovat o něj, umět smysluplně nakládat s volným časem.

Z hlediska typu a zaměření školy při zdravotnických zařízeních je zvýšená péče o děti a žáky se speciálními vzdělávacími potřebami naší každodenní součástí. Tato oblast a její zkvalitňování patří mezi naše dlouhodobé cíle a věnujeme jí zvýšenou pozornost. Při své práci navazujeme na podklady kmenových škol a po konzultaci s ošetřujícím lékařem vytváříme pro každého žáka výukový program uzpůsobený jeho individuálním potřebám a možnostem. Komunikace s kmenovými školami a rodiči je nastavena velice dobře, a přestože nemáme u všech dětí k dispozici dokumenty o pedagogicko-psychologickém vyšetření, vždy máme stěžejní informace a podklady k tomu, jak s dětmi a žáky vhodně pracovat. Podporujeme děti i žáky ve zvládnutí náročných a zátěžových životních situací a schopnosti včas vyhledat potřebnou odbornou pomoc.

Již dlouhodobě zajišťujeme podporu dětí a žáků s OMJ, zejména ve škole při nemoci zaznamenáváme výrazný počet těchto žáků.

Pro jejich vzdělávání využíváme materiály z jejich kmenových škol a popřípadě také materiály vydané MŠMT pro tyto účely (Vzdělávání ukrajinských dětí v ČR, [www.edu.cz/ukrajina/](http://www.edu.cz/ukrajina/), Čeština pro ukrajinské děti a žáky, Český raz dva, Čeština pro cizince a další).

Preventivní strategie sociálně patologických jevů ve škole při zdravotnických zařízeních pro rok 2024/2025 a její nejdůležitější okruhy:

#### Základní principy preventivní strategie na naší škole:

- soustavná cílená a včasná prevence – tedy věkově přiměřené, různorodé a aktivizující metody (kresby, koláže, výroba plakátů a letáků, diskuse o případech prezentovaných v médiích);
- zaměření na prevenci zneužívání návykových látek, motivace a utváření správného postoje k problematice zneužívání drog u žáků - spolupráce s léčebnou Mánes a Kynžvart, programy, semináře, workshopy;
- vysoký důraz na prevenci patologických jevů a jejich negativních dopadů na psychiku dětí a mladistvých – projekty s touto tematikou na všech třech pracovištích školy;
- celoroční široká a pestrá nabídka školních i mimoškolních aktivit, poradenská činnost ve vzdělávání žáků v oblasti zdravého životního stylu; pohybové, nabízíme kulturní a zájmové činnosti;
- průběžné další vzdělávání pedagogických pracovníků školy v těchto oblastech;
- projekt Bezpečný internet – seznamování dětí s pravidly bezpečného chování v internetovém prostředí, nebezpečí kyberšikany a zneužívání informačních technologií, citlivost osobních údajů dětí;
- další prohlubování a upevňování komunikačních dovedností mezi učitelem, hospitalizovaným dítětem a zdravotnickým personálem;
- maximální snaha o dosažení otevřené, klidné, přátelské atmosféry, založené na partnerských vztazích mezi učiteli a žáky, na toleranci, vzájemné úctě a pocitu zodpovědnosti;

- Integrovaný záchranný kruh – prevence úrazů, pravidla bezpečnosti, modely chování při mimořádných životních situacích, poskytnutí první pomoci;
- výrazně podporujeme rozvoj dovedností a schopností, které napomáhají u dětí, žáků a mládeže odmítání všech druhů sebedestructivního chování, projevů agresivity či porušování zákona;
- pomocí modelových situací hledáme efektivní a smysluplné řešení konfliktů, překonávání překážek;
- využíváme nástroje dotazníkové metody – spolupráce s léčebnou i nemocnicí, zapojení všech subjektů, které se podílejí na péči o dítě a žáka;
- pedagogové sledují aktuální poznatky v této oblasti, moderní metody, sdílení s ostatními školami podobného typu, vzdělávací akce pro žáky i pedagogy, návštěvy odborníků ve škole v rámci podpůrných programů MŠMT a neziskových organizací
- usilujeme o posilování zdravého sebevědomí, sebeúcty a vzájemné úcty hospitalizovaných dětí, aktivita a boj proti nuditě – smysluplné a kvalitní využívání volného času;
- podporujeme žáky v hlubším porozumění a osvojení si základů a principů etické a právní výchovy, projekty na jednotlivých pracovištích;
- za základ považujeme informovanost – vytvoření bannerů a nástěnek s protidrogovou tematikou na všech třech pracovištích školy, posilování a zvyšování odolnosti dětí a žáků vůči patologickým jevům (důležitá telefonní čísla - linka bezpečí, Fond ohrožených dětí, Bílý kruh bezpečí atd.);
- klademe u žáků důraz na pozitivní myšlení – utváření a posilování pozitivního přístupu k lidem a ke světu, osvojování si základních kompetencí v oblasti zdravého životního stylu;

## 8. Údaje o dalším vzdělávání pedagogických pracovníků (DVPP) a odborného rozvoje nepedagogických pracovníků

Přehled navštívených seminářů a vzdělávacích akcí u jednotlivých pedagogů školy při zdravotnických zařízeních je uveden v následující tabulce.

Nepedagogičtí pracovníci a školní asistentky se pravidelně vzdělávají také, a to v rámci svých oborů. Navštěvují semináře pro doplnění odborných znalostí a sledují aktuální informace, které lze posléze prakticky využít pro práci ve škole při zdravotnických zařízeních.

Školní rok 2024/2025		
Jméno	Datum	Akce
Mgr. P. Vintrová Malinovská	03.09.2024	Nastartujte motivaci-TOP tipy pro jazykáře
Mgr. V. Pelc	06.11.2024	Cybershow-prevence rizikového chování, trendy v oblasti
Mgr. D. Vondrášková	06.11.2024	kyberbezpečnosti a digitálního zdraví
Mgr. J. Hynková	06.11.2024	Cybershow-prevence rizikového chování, trendy v oblasti
Mgr. Z. Přádová	06.11.2024	kyberbezpečnosti a digitálního zdraví
M. Blahnová	06.11.2024	Cybershow-prevence rizikového chování
Mgr. J. Samek	18.11.2024	Čtenářská gramotnost pro 1.stupeň s Jitkou Vyplašilovou
Mgr. J. Žížka	19.11.2024	Umělá inteligence ve výuce
Mgr. D. Vondrášková	20.11.2024	Výuka čtení a psaní genetickou metodou
Mgr. M. Žížková	21.11.2024	Planimetrie v převrácené třídě
S. Matušková	28.11.2024	Člověk a jeho svět
S. Matušková	27.11.2024	Matematika jinak:procvičování a kritické myšlení
Mgr. J. Samek	28.11.2024	Člověk a jeho svět
Mgr. D. Jánská	04.12.2024	Využijte sílu praktického učení slovíček s WocaBee
Mgr. V. Pelc	09.12.2024	Dítě s diabetem ve školském zařízení
Mgr. J. Hynková/Mgr. V. Pelc	14.01.2025	Artificial intelligence pro moje zaměstnání_kurz
Mgr. D. Vondrášková	až	
Mgr. J. Poula/ Mgr. J. Samek	15.01.2025	
Mgr. D. Jánská/S. Matušková		
Mgr. P. Vintrová Malinovská		
Mgr. Z. Přádová/Mgr. L. Navarová		
S. Fizerová	19.02.2025	Vykročte do 1. ročníku
S. Fizerová	27.02.2025	Jak efektivně komunikovat s rodiči předškolních dětí
V. Pelc ,J. Samek, J. Buchtelová	12.03.2025	Artificial intelligence_kurz 8 h
R. Špaček, J. Hynková	12.03.2025	Artificial intelligence_kurz 8 h
D. Krajíčková, I. Chalupecká	12.03.2025	Artificial intelligence_kurz 8 h
M. Schrecková, K. Šustková	12.03.2025	Artificial intelligence_kurz 8 h
S. Matušková, S. Fizerová	12.03.2025	Artificial intelligence_kurz 8 h
D. Vondrášková, J. Poula,	12.03.2025	Artificial intelligence_kurz 8 h
Mgr. J. Žížka	18.03.2025	Jak na fyziku s digitální technikou
D. Vondrášková	26.03.2025	Úvod do světa interaktivity pro 1. stupeň ZŠ
Mgr. D. Jánská	01.04.2025	Jak sestavit poutavou hodinu angličtiny plnou záb.aktivit?

Mgr. V. Pelc/Mgr. J. Poula	24.04.- 27.04.	Moderní trendy v přípravě učitelů fyziky
Mgr. Lucie Navarová	06.05.2025	Workshop pro vedoucí pracovníky ZŠ-financování škol
Sandra Fizerová	21.05.2025	Hravý český jazyk a hravá čeština pro 1. stupeň
Mgr. R. Špaček	28.05.2025	M. Jelínek - Kontroverzní body výchovy v dnešní době
Mgr. D. Jánská	27.05.2025	Jak přitáhnout děti k angličtině

## 9. Údaje o aktivitách a prezentaci školy na veřejnosti

V průběhu celého školního roku i během letních prázdnin připravujeme pro děti zajímavé akce a program. Níže uvedené aktivity obohacují a zpestřují léčebný a hospitalizační pobyt. Některé z programů je možno pořádat v obou typech zařízení, jiné jsou pro svou specifickou využitelnost buď pouze v nemocničním prostředí, anebo pouze v lázeňské léčebně. Ve škole při lázeňské léčebně je potřeba respektovat jiná specifika daná léčebným režimem, programem zdravotníků a jednotlivými diagnózami než v nemocničním prostředí. Omezení pro školy při léčebně nejsou většinou tak výrazná jako ve škole při nemocnici, přesto musí být volnočasový program uzpůsoben léčeným dětem na míru.

Snažíme se umožnit dítěti aktivní všestranné vyžití, zároveň ale respektovat lékařská doporučení a režim léčby. Všechny aktivity jsou také uzpůsobeny věku a zdravotním možnostem jednotlivých dětí. Škola si klade za svůj dlouhodobý cíl dětem a žákům pobyt v nemocnici či v léčebně co nejvíce zpříjemnit. Společně se zdravotnickými týmy se snažíme formou moderní komplexní péče o dětského pacienta navodit optimální rovnováhu mezi výchovně vzdělávacím a léčebným procesem - vždy s ohledem na individuální možnosti a potřeby jednotlivých dětí. Zaznamenáváme velmi pozitivní zpětnou vazbu a řadu ohlasů. V této oblasti je naším cílem především zkvalitnění volného času dětí a jeho smysluplné využití; dále také usilujeme o rozšíření kulturního rozhledu dětí a žáků, jejich znalostí a nových dovedností.

Škola při zdravotnických zařízeních je svým typem z hlediska pořádání aktivit limitována především zdravotním stavem léčených dětí a žáků i řadou dalších specifických omezení. Snažíme se ale i v takto složitých podmínkách děti a žáky kvalitně zaměstnat, odpoutat jejich pozornost od nemoci a jejich možných negativních dopadů. Pro zdravotně oslabené a znevýhodněné děti a žáky má takováto forma volnočasových aktivit obzvláště velký význam, díky zpětné vazbě od dětí a žáků samotných i jejich zákonných zástupců vidíme, že tyto aktivity pozitivně přispívají ke komplexní péči o hospitalizované a léčené děti. Výše zmíněné projekty a aktivity jsou navíc výbornou příležitostí pro zprostředkování příjemných zážitků s novými kamarády a dalšími pacienty. Pro hospitalizované děti a žáky je to možnost zapomenout na projevy nemoci a jejich dopadů. Pedagogové a vychovatelka se léčeným dětem věnují i v odpoledních hodinách, lázeňská TV pořádá aktivity i během víkendů. Volný čas dětí je tedy vyplněn kvalitními a přínosnými aktivitami z oblasti sportu i kultury.

### **Projekt Výtvarné dílny**

Projekt výtvarných dílen je velmi oblíbený a úspěšný jak u hospitalizovaných dětí v nemocnici, tak i v léčebnách Mánes a Kynžvart. Tým pedagogů a asistentek pedagoga vedou tyto dílny, kde vznikají nádherné výtvarné práce. Tato aktivita je pro děti velkým zážitkem a těší se na ni pozitivním ohlasem. V rámci těchto dílen máme k dispozici širokou škálu výtvarných technik a pomůcek. Témata pro tvorbu jsou inspirována aktuálním ročním obdobím (Vánoce, Velikonoce, Den matek...), ale vychází také z osobního zájmu a přání samotných dětí. Výtvarné dílny jsou ideálním způsobem, jak trávit odpolední hodiny, a mají velký úspěch u všech věkových kategorií, včetně rodičů a zákonných zástupců dětí.

### **Den dětí v nemocnici**

Každoročně jsou v rámci Dne dětí připraveny hry, soutěže, zábavný program a také dárky. Cílem je navození hřejivé atmosféry, potěšení dětí veselým programem a odpoutání dítěte od nemoci a léčebného procesu. Věnujeme se dětem individuálně

u lůžka, skupinovým hrám a aktivitám pro děti, které mají možnost volného pohybu i dětem a žákům na různých odděleních karlovarské nemocnice. Škola a sponzoři zajišťují pro děti dárky a přání.

### **Projekt Karlovarsko, Projekt Lázeňský region**

Léčené děti přijíždějí z různých krajů naší republiky. Proto projekt se stejnou tematikou je realizován v nemocnici (kde nese název Karlovarsko), i v obou školách při lázeňské léčebně. Hospitalizované a léčené děti se v rámci tohoto projektu seznamují s informacemi o významných památkách, místech a zajímavostech celého regionu. Žáci mohou mimo jiné vytvářet prezentace v listinné i počítačové podobě na téma Karlovy Vary a lázeňské okolí a seznamovat s nimi své spolužáky.

### **Projekt Internet bezpečně**

Bezpečný pohyb dětí v internetovém prostředí je pro nás klíčový, proto tento projekt probíhá průběžně již delší dobu, a to jak ve škole při nemocnici, tak v obou školách při lázeňské léčebně. Žáci jsou zajímavou a jejich věku přiměřenou formou seznamováni s výhodami a úskalími internetového připojení, možnými nebezpečími při využívání sociálních a komunikačních sítí, potřebou filtrování určitých oblastí v rámci školního internetového prostředí apod. Jedná se o vysoce aktuální téma, které je v současné době ve společnosti hojně diskutováno. Důraz je kladen také na v současnosti velice aktuální témata jako kyberšikana, zneužití identity a informací na poli multimediálních sítí, Facebooku, Instagramu a Twitteru. Pedagogové také pravidelně navštěvují semináře s touto tematikou.

### **Projekt Zdobíme nemocnici**

V letošním školním roce se podařilo vyzdobit prostory chirurgie B a chirurgie A, využity byly výtvarné práce dětí a žáků ze ZUŠ Antonína Dvořáka. Obrázky dělají velikou radost hospitalizovaným pacientům i zdravotnickému personálu.

Dlouhodobě usilujeme o navození pozitivní přátelské atmosféry, která pomáhá zapomenout na cizí prostředí a zmírňuje negativní dopady hospitalizace na organizmus a psychiku dítěte, snažíme se tedy co nejvíce zpříjemnit a zútulnit všechny prostory, ve kterých jsou děti a žáci hospitalizováni. K výzdobě nástěnek, oken a stěn napomáhají výrobky hospitalizovaných dětí. Mnohé z těchto výtvarných prací jsou po zarámování umístěny na jednotlivá oddělení KKN.

### **Projekt Nemocniční zajiček**

Také v tomto školním roce jsme se zúčastnili výtvarné soutěže vyhlášené ZŠ a MŠ při fakultní nemocnici Hradec Králové. Tento projekt propojuje školy při nemocnicích a při lázeňských léčebnách a jeho cílem je ukázat, že pobyt ve zdravotnickém zařízení nemusí být pro dítě stresující a limitující.

Tento projekt také umožnil navázat spolupráci mezi školami podobného typu v rámci celé republiky. V soutěži naše družstvo smíšeného věku opět bodovalo, děti vyhrály přední místa a byly odměněny pěknými cenami.

### **Projekt Zdravotní klaun**

Jedná se o velmi úspěšný a oblíbený projekt, který má v naší škole již letitou tradici. Zdravotní klauni navštěvují hospitalizované děti a žáky pravidelně každých čtrnáct dní. Ve spolupráci s neziskovou organizací Zdravotní klaun organizujeme pro hospitalizované děti různé aktivity a programy. Klauni pokaždé potěší svým veselým vystoupením a drobnými dárky a vykouzlí na tváři dětí radostný úsměv.

### **Projekt Ovoce do škol a mléko do škol**

Cílem projektu je podpora zdravé výživy, správných stravovacích návyků dětí a žáků a získání kladného přístupu k novým výživovým trendům se zvýšenou konzumací ovoce a zeleniny. Tyto hodnoty jsou plně v souladu s našimi vlastními projekty pro výchovu ke zdravé výživě. Pro naši školu je toto téma vysoce aktuální, výživa a zdravý životní styl patří vzhledem k diagnózám léčených dětí ke stěžejním aspektům a prioritám.

### **Projekt Advent**

Na začátku svátečního období se věnujeme připomenutí tradičních lidových zvyků a vánočních hodnot. S velkým ohlasem se vždy setkáváme při společném zdobení perníčků a výrobě malých osobních dárečků a vánočních přání pro zdravotníky i rodinné příslušníky dětí. Klademe důraz na lidovou tradici a kulturní dědictví. Ve škole při nemocnici i ve škole při lázeňské léčebně se setkávají děti a žáci z různých regionů naší země, proto je vzájemné sdílení velmi obohacující.

### **Projekt Mikuláš**

Mikulášská i vánoční besídka mají u dětí velký úspěch, dárky zajišťuje škola ve spolupráci se zdravotníky a sponzory. Na všech pracovištích probíhají programy pro léčené a hospitalizované děti a žáky.

### **Den dětí v lázních**

Naše škola uspořádala sportovní den pro děti plný zábavy a soutěží. Žáci se rozdělili do týmů a na různých stanovištích plnili rozmanité sportovní úkoly. Každá zastávka nabízela jinou výzvu, od jízdy na koloběžce až po hod na cíl. Děti si užily den plný pohybu, spolupráce a zdravého soutěžení. Sportovní den přinesl spoustu radosti a podpořil týmového ducha mezi žáky.

### **Opékání buřtů**

Od jara do podzimu pořádá naše škola pro děti oblíbené opékání buřtů, které se koná vždy jednou za turnus. Děti se sejdou u ohniště, kde si samy připraví a opečou špekáčky, zazpívají oblíbené písničky za doprovodu kytary a užijí si večer plný smíchu, povídání a pohody. Tato akce je skvělou příležitostí k prohloubení přátelských vztahů a k nezapomenutelným zážitkům v přírodě.

### **Čarodějnická stezka**

Pro naše děti jsme připravili čarodějnickou stezku, která jim přinesla spoustu dobrodružství a zábavy. Na cestě bylo připraveno několik stanovišť s různými úkoly, které musely děti splnit, aby získaly čarodějnické kouzlo. Úkoly zahrnovaly například hádanky, sbírání kouzelných ingrediencí a přechod přes „zakletý“ most. Děti se proměnily v malé čaroděje a čarodějnice a nadšeně plnily každý úkol. Celá akce byla skvělým způsobem, jak propojit zábavu s učením a rozvíjet kreativitu i týmovou spolupráci.

### **Projekt Environmentální výchova**

Naše škola se aktivně zapojuje do projektu zaměřeného na environmentální výchovu, protože současná doba klade důraz na udržitelný rozvoj a zdravý životní styl. Projekt, který má úspěšnou několikaletou tradici, podporuje žáky v lepším porozumění životnímu prostředí a posiluje jejich znalosti o jeho významu pro společnost. V rámci projektu se žáci seznamují s principy ekologie a odpovědným chováním.

### **Projekt Zdravý životní styl**

Ve spolupráci s Lázeňskou léčebnou Mánes realizujeme od února 2015 projekt „Zdravý životní styl“. Tento projekt propojuje práci nutričních terapeutů, fyzioterapeutů, lékařů a dalšího zdravotnického personálu s cílem aktivně zapojit děti a žáky do principů zdravého životního stylu. Kombinací školního vzdělávacího procesu a léčebných aktivit lázeňského zařízení vznikají pracovní listy zaměřené na zdravou výživu, přípravu jídel, tělesná cvičení a vytváření správných stravovacích návyků, které děti a žáci uplatňují během celého dne.

### **Projekt Karlovarsko**

Do lázeňské léčebny přijíždějí děti z různých koutů České republiky a mnohé z nich často nemají tušení, jaké krásy náš kraj skýtá. Proto se v rámci tohoto projektu poutavou formou seznamují s Karlovarským krajem, jeho specifiky, lázeňskými městy a jinými turisticky zajímavými místy tohoto regionu.

### **Projekt Třídění odpadu**

Cílem tohoto projektu je přimět žáky přemýšlet o možném dopadu našeho chování na životní prostředí a o způsobech, kterými oni osobně mohou pomoci. Seznamují se s důležitými pojmy týkajícími se životního prostředí, recyklace. Snažíme se v nich budovat vztah k přírodě a pocit odpovědnosti za své chování vůči ní.

### **Projekt AZ kvíz**

Jedná se o projekt realizovaný na 2. stupni lázeňské školy. Na konci turnusu si žáci pomoci této zábavné vědomostní soutěže, při níž jsou rozděleni do týmů, zopakují své znalosti z českého a anglického jazyka.

### **Projekt Kdo jsem?**

Tento projekt je zařazen do vyučování dějepisu na 2. stupni. Žáci jsou rozděleni do skupin a pomocí indicií, které mají k dispozici, se snaží zjistit, o jakou historickou osobnost se jedná.

### **Projekt Kybernetická šikana**

V současné době se jedná o velmi naléhavé téma. Žáci jsou v rámci tohoto projektu poučeni především o tom, jak se pohybovat na různých prohlížečích, jak bezpečně stahovat software či instalovat aplikace, ale i o nutnosti ověřovat si dostupné informace a zejména si hlídat svá přístupová hesla.

Dne 25. června 2025 měli žáci 2. stupně a středních škol možnost zúčastnit se besedy o nástrahách sociálních sítí, kdy jim česká spisovatelka Petra Martišková přiblížila především nástrahy sociálních sítí a způsoby, jak se jim bránit nebo jim předcházet.

### **Projekt Dílna čtení**

Věnujeme se dlouhodobé podpoře čtenářské gramotnosti prostřednictvím pravidelných aktivit v běžné výuce i samostatných projektů. V rámci projektu probíhají čtenářské dílny, během kterých si žáci vybírají knihy, hodnotí je, zapisují své poznámky a diskutují o postavách, ději, prostředí a hlavních konfliktech textu. Dále se zaměřujeme na předvídání vývoje příběhu a formulaci hlavního poselství textu. Používáme metodu literárních kroužků, která podporuje aktivní kladení otázek týkajících se textu, autora a čtenářské zkušenosti, a hledání odpovědí prostřednictvím citací či vlastní interpretace.

### **Projekt Růženka naruby**

Ve spolupráci s lázeňskou léčebnou jsme před několika lety vytvořili jedinečný projekt vycházející z osobní zkušenosti matky jednoho z malých pacientů. Na základě diagnostického procesu, léčby a edukace své dcery napsala pohádkovou knihu, která nenásilnou formou seznamuje děti a rodiče s životem s diabetem. V rámci léčebny se pravidelně konají autorská čtení, která poskytují prostor pro sdílení zkušeností a vzájemnou podporu.

### **Hipoterapie**

Hipoterapie patří mezi nejvíce oblíbené aktivity pro děti všech věkových kategorií. Probíhá pod odborným dohledem pedagogů a zdravotníků a přináší významné zdravotní přínosy pro fyzickou kondici. Současně pozitivně ovlivňuje psychický stav dětí a podporuje jejich celkovou pohodu během léčebného pobytu.

### **Projekt sportovní den**

V rámci oslav Mezinárodního dne dětí pořádá Lázeňská léčebna Mánes tradiční projekt „Sportovní den“. Pedagogičtí i nepedagogičtí pracovníci pro děti každoročně připravují pestrou stezku lesem, na které je čekají různé sportovní soutěže a pohybové aktivity. Cílem této akce je nejen podpořit fyzickou zdatnost a zdravý životní styl, ale také posílit spolupráci, radost z pohybu a vzájemné vztahy mezi dětmi i zaměstnanci.



### **Projekt čarodějnická stezka**

V rámci tradiční jarní akce pořádá Lázeňská léčebna Mánes projekt „Čarodějnická stezka“. Pedagogičtí i nepedagogičtí pracovníci připravují pro děti tematickou stezku lesem, na které plní různé úkoly spojené s pálením čarodějnic. Tato aktivita podporuje spolupráci, zábavnou formou rozvíjí dovednosti dětí a přispívá k upevnění pozitivní atmosféry během pobytu.



- **Společný projekt žáků a školy**

Díky dotaci Karlovarského kraje v rámci participativního rozpočtu se nám podařilo uskutečnit společný nápad žáků a školy – pořídit horolezeckou stěnu do tělocvičny LL Mánes. Projekt vznikl ve spolupráci s dětmi, které se podílely na jeho návrhu i realizaci. Nová horolezecká stěna rozšíří možnosti sportovního vyžití a bude pravidelně využívána nejen v hodinách lázeňské TV, ale také při zájmovém vzdělávání a volnočasových aktivitách žáků.



## **|10. Údaje o výsledcích inspekční činnosti provedené Českou školní inspekcí**

V tomto školním roce nebyla na škole provedena inspekce ČŠI.

## 11. Základní údaje o hospodaření školy

### Ekonomická část výroční zprávy o činnosti školy a školského zařízení za školní rok 2024 - 2025

#### Základní údaje o hospodaření školy

Základní údaje o hospodaření školy v tis. Kč		k 31. 12. 2024		k 30. 6. 2025	
		činnost		činnost	
		hlavní	doplňková	hlavní	doplňková
1.	Náklady celkem	17 732		8 597	
2.	Výnosy celkem	17 861		8 697	
3.	Hospodářský výsledek před zdaněním	129		100	

#### Přijaté příspěvky a dotace

Přijaté příspěvky a dotace	k 31. 12. 2024
1. Přijaté příspěvky na dlouhodobý majetek z rozpočtu zřizovatele celkem	37
z toho:	37
2. Přijaté příspěvky na neinvestiční výdaje z rozpočtu zřizovatele celkem	2 010
toho:	
běžné provozní výdaje	1 960
Neinvestiční příspěvek na zajištění Participativního rozpočtu škol šk. Rok 2023/2024	50
3. Přijaté příspěvky na neinvestiční výdaje prostřednictvím rozpočtu zřizovatele celkem	15 782
z toho:	
ÚZ 33353	15 249
ÚZ 33092 OP JAK šablony	533
4. Příspěvky a dotace z jiných zdrojů	69
z toho:	
Cashpooling úroky banky	69

#### Přehled přijatých darů za období školního roku

Sponzor - dárcce	Účel daru	částka

#### Výsledky kontrolní činnosti v ekonomické oblasti

Ve školním roce 2024/2025 neproběhla na naší škole kontrolní činnost v ekonomické oblasti.